

รายงานประเมินคุณภาพภายใน ประจำปีการศึกษา ๒๕๕๙



วิทยาลัยอาชีวศึกษาโปลีเทคนิคระยอง
จังหวัดระยอง
สำนักงานคณะกรรมการการอาชีวศึกษา

คำนำ

พระราชบัญญัติการศึกษาแห่งชาติ พ.ศ. ๒๕๔๒ ซึ่งแก้ไขเพิ่มเติม (ฉบับที่ ๒) พ.ศ. ๒๕๔๕ ได้กำหนดความมุ่งหมาย และหลักการในด้านคุณภาพการศึกษา ตามหมวด ๖ มาตรฐาน การประกันคุณภาพ การศึกษา มาตรา ๔๘ กำหนดให้หน่วยงานต้นสังกัด และสถานศึกษา จัดให้มีระบบการประกันคุณภาพภายใน และถือว่าการประกันคุณภาพภายในเป็นส่วนหนึ่งของกระบวนการบริหารการศึกษา ที่ต้องดำเนินการ อย่างต่อเนื่อง โดยมีการจัดทำรายงานประจำปีเสนอต่อหน่วยงานต้นสังกัด หน่วยงานที่เกี่ยวข้อง และเปิดเผย ต่อสาธารณชนเพื่อนำไปสู่การพัฒนาคุณภาพ และมาตรฐานการศึกษา และเพื่อรองรับการประกันคุณภาพ ภายนอก

วิทยาลัยอาชีวศึกษาโปลีเทคนิคระยอง จึงได้จัดทำรายงานประจำปีฉบับนี้ตามมาตรฐาน การอาชีวศึกษา ระดับประกาศนียบัตรวิชาชีพ และระดับประกาศนียบัตรวิชาชีพชั้นสูง พ.ศ. ๒๕๕๙ โดยคณะทำงานที่วิทยาลัยแต่งตั้งขึ้นเพื่อประเมินผลการดำเนินงานของวิทยาลัยในรอบปีการศึกษา ๒๕๕๙ เพื่อใช้เป็นแนวทางนำไปสู่การพัฒนาการดำเนินงานของวิทยาลัยต่อไป ซึ่งได้รับความร่วมมือเป็นอย่างดี จากคณะครู-อาจารย์ และบุคลากรทุกฝ่าย ที่ร่วมกันทำงานตามหน้าที่ที่ได้รับมอบหมายอย่างเต็มความสามารถ อันจะนำไปสู่การพัฒนาการเรียน-นักศึกษา ของวิทยาลัยให้เป็นคนเก่ง คนดี มีความสุข ตามจุดมุ่งหมายการจัด การศึกษาตามพระราชบัญญัติการศึกษาแห่งชาติต่อไป

วิทยาลัยอาชีวศึกษาโปลีเทคนิคระยอง หวังเป็นอย่างยิ่งว่าคำแนะนำที่ได้รับจากหน่วยงาน ต้นสังกัด และผู้ที่เกี่ยวข้อง จะเป็นแนวทางที่จำเป็นสำหรับการวางแผนพัฒนา และแผนการจัดการศึกษา ของสถานศึกษาในโอกาสต่อไป

วิทยาลัยอาชีวศึกษาโปลีเทคนิคระยอง

พฤษภาคม ๒๕๖๐

สารบัญ

คำนำ	หน้า
สารบัญ	
ตอนที่ ๑ บทสรุปสำหรับผู้บริหาร.....	
๑	
ตอนที่ ๒ สภาพทั่วไปของสถานศึกษา.....	
๒	
๒.๑ ข้อมูลเกี่ยวกับสถานศึกษา.....	๒
๒.๒ ข้อมูลปัจจุบันของสถานศึกษา.....	๓
๒.๒.๑ แผนภูมิการบริหารของสถานศึกษา.....	๓
๒.๒.๒ คณะกรรมการบริหารสถานศึกษา.....	๔
๒.๒.๓ จำนวนครูจำแนกตามแผนกวิชา/สาขาวิชา/สาขางาน.....	๔
๒.๒.๔ จำนวนบุคลากรทางการศึกษา.....	๕
๒.๒.๕ จำนวนผู้เรียนจำแนกตามระดับ สาขาวิชา และชั้นปี.....	๕
๒.๒.๖ จำนวนผู้เรียนจำแนกตามระดับ สาขาวิชา และชั้นปี (ทวิศึกษา).....	๖
๒.๒.๗ จำนวนผู้สำเร็จการศึกษา.....	๖
๒.๓ เกียรติประวัติของสถานศึกษา.....	๖
ตอนที่ ๓ การดำเนินงานของสถานศึกษา.....	
๓	
๓.๑ ทิศทางการดำเนินงานของสถานศึกษา.....	๙
๓.๒ การพัฒนาการจัดการศึกษาจากผลการประเมินคุณภาพการศึกษา.....	๑๑
ตอนที่ ๔ การดำเนินงานตามมาตรฐานการอาชีวศึกษาของสถานศึกษา.....	
๑๒	
มาตรฐานที่ ๑ ด้านผลการจัดการศึกษา.....	๑๒
มาตรฐานที่ ๒ ด้านการบริหารจัดการศึกษา.....	๑๕
มาตรฐานที่ ๓ ด้านการจัดการเรียนการสอนที่เน้นผู้เรียนเป็นสำคัญ.....	๒๗
มาตรฐานที่ ๔ ด้านการประกันคุณภาพภายใน.....	๓๔
ตอนที่ ๕ สรุปผลการประเมินและแนวทางการพัฒนาสถานศึกษา.....	
๓๘	
๕.๑ สรุปผลการประเมินคุณภาพตามมาตรฐานของสถานศึกษา.....	๓๘
๕.๒ สรุปจุดเด่น จุดที่ควรพัฒนา ข้อเสนอแนะ และแนวทางการพัฒนาสถานศึกษา.....	๓๙
ภาคผนวก	
คำสั่งแต่งตั้งคณะกรรมการประกันคุณภาพ	
รายงานการประชุมคณะกรรมการบริหารการศึกษา เห็นชอบรายงานผลการประเมินคุณภาพ	
ภายใน	

๑. บทสรุปสำหรับผู้บริหาร
ผลการประเมินคุณภาพภายในการอาชีวศึกษา
ตามมาตรฐานการอาชีวศึกษา ระดับประกาศนียบัตรวิชาชีพ และระดับประกาศนียบัตรวิชาชีพชั้นสูง พ.ศ.
๒๕๕๙

ตัวบ่งชี้	๑	๒	๓	๔	๕	๖	รวม	เฉลี่ย
มาตรฐานที่								
๑	๑	๓					๔	๒
๒	๐	๕	๕	๕	๕	๕	๒๕	๔.๑๖
๓	๕	๓	๔	๕			๑๗	๔.๒๕
๔	๕	๐					๕	๕
รวม	๑๑	๑๑	๙	๑๐	๕	๕	๕๑	๓.๙๒

สรุปผลการประเมินคุณภาพภายในสถานศึกษา

๑.๑ ระดับตัวบ่งชี้

- ๑.๑.๑ ตัวบ่งชี้ที่อยู่ในระดับคุณภาพ “ดีมาก” จำนวน ๘ ตัวบ่งชี้
 ๑.๑.๒ ตัวบ่งชี้ที่อยู่ในระดับคุณภาพ “ดี” จำนวน ๑ ตัวบ่งชี้
 ๑.๑.๓ จำนวนตัวบ่งชี้ที่อยู่ในระดับคุณภาพ “พอใช้” จำนวน ๒ ตัวบ่งชี้
 ๑.๑.๔ จำนวนตัวบ่งชี้ที่อยู่ในระดับคุณภาพ “ต้องปรับปรุง” จำนวน - ตัวบ่งชี้
 ๑.๑.๕ ตัวบ่งชี้ที่อยู่ในระดับคุณภาพ “ต้องปรับปรุงเร่งด่วน” จำนวน ๒ ตัวบ่งชี้

๑.๒ จุดเด่น (การปฏิบัติของสถานศึกษาอย่างเป็นระบบ ตามกระบวนการประกันคุณภาพภายใน การอาชีวศึกษา ที่ส่งผลให้บรรลุผลตามเป้าหมายที่กำหนด)

๑. สถานศึกษา มีผู้บริหารที่มีวิสัยทัศน์กว้างไกลให้การส่งเสริม สนับสนุนงบประมาณในการบริหารสถานศึกษา
๒. ครู บุคลากร ผู้เรียน ให้ความร่วมมือ และมีส่วนร่วมในการดำเนินงานเพื่อสู่คุณภาพตามเป้าหมายที่กำหนดไว้
๓. บุคคล ชุมชน สถานประกอบการ หน่วยงานภายนอกที่เกี่ยวข้อง ส่งเสริม สนับสนุน การบริหารจัดการศึกษา

๑.๓ จุดที่ควรพัฒนา (การปฏิบัติของสถานศึกษาไม่เป็นระบบ ตามกระบวนการประกันคุณภาพภายใน การอาชีวศึกษาที่ส่งผลให้ไม่บรรลุผลตามเป้าหมายที่กำหนด)

๑. จำนวนแบบสำรวจความพึงพอใจต่อคุณภาพของผู้สำเร็จต่ำกว่าเกณฑ์ที่กำหนด
๒. จำนวนผู้สำเร็จเทียบกับผู้เรียนแรกเข้าค่อนข้างต่ำ
๓. คุณภาพในการดำเนินการบริหารจัดการตามแนวทางสถานศึกษาคุณธรรมไม่เป็นไปตามเกณฑ์
๔. คุณภาพในการพัฒนารายวิชาหรือกลุ่มวิชายังน้อย
๕. การจัดการศึกษาระบบทวิภาคียังไม่ได้ดำเนินการ

๑.๔ ข้อเสนอแนะหรือแนวทางการพัฒนาสถานศึกษา (การดำเนินงานเพื่อแก้ไขปัญหาหรือพัฒนาคุณภาพ การศึกษาของสถานศึกษา ตามกระบวนการประกันคุณภาพภายในการอาชีวศึกษา)

๑. สถานศึกษาต้องดำเนินการติดตามแบบสำรวจความพึงพอใจต่อคุณภาพของผู้สำเร็จตามเกณฑ์ หรือสูงกว่าเกณฑ์ที่กำหนด
๒. สถานศึกษาต้องทำการกำกับ ควบคุม ติดตามอย่างใกล้ชิด เพื่อให้ผู้เรียนสำเร็จตามระยะเวลาของหลักสูตร และมียอดลาออกกลางคันให้น้อยที่สุด
๓. พัฒนาระดับคุณภาพในการดำเนินการบริหารจัดการตามแนวทางสถานศึกษาคุณธรรมให้เป็นไปตามประเด็น พิจารณา และค่าเป้าหมายที่สถานศึกษากำหนด
๔. ต้องพัฒนารายวิชา หรือกลุ่มวิชาเพื่อตอบสนองความต้องการของสถานประกอบการ/ตลาดแรงงาน
๕. จัดให้มีระบบการศึกษาทวิภาคี

๒. สภาพทั่วไปของสถานศึกษา

๒.๑ ข้อมูลเกี่ยวกับสถานศึกษา

ชื่อสถานศึกษา วิทยาลัยอาชีวศึกษาโปลีเทคนิคระยอง
ที่ตั้ง ๒๙๙/๑ หมู่ ๕ ถนนสุขุมวิท ตำบลเชิงเนิน อำเภอเมืองระยอง จังหวัดระยอง
 รหัสไปรษณีย์ ๒๑๐๐๐
 โทรศัพท์ ๐-๓๘๐๒-๒๘๔๕ , ๐-๓๘๐๒-๒๘๓๓ โทรสาร ๐-๓๘๐๒-๒๘๓๓
 Website <http://www.polyrayong.ac.th>
 E – mail Polyrayong@hotmail.com

สังกัด สำนักงานคณะกรรมการการอาชีวศึกษา

สภาพชุมชน เศรษฐกิจ สังคม

๑. สภาพสังคมของชุมชน เป็นทั้งอุตสาหกรรม เกษตรกรรม ประมง และธุรกิจการค้า ประชากร ในชุมชน ที่เป็นคนระยอง มีการตั้งถิ่นฐานเป็นหลักแหล่ง ชุมชนมีความมั่นคง และมีประชากร อีกจำนวนหนึ่ง ซึ่งประกอบอาชีพรับจ้างเป็นแรงงาน โรงงานอุตสาหกรรม รับจ้างทำประมง ทำไร่ทำสวน อาจมีการย้ายถิ่นฐานเข้า-ออกเพราะเป็นคนที่มาจากต่างจังหวัด และเป็นแรงงานแฝงสำหรับพนักงานโรงงานอุตสาหกรรม มักจะมีการตั้งถิ่นฐานที่อยู่อาศัยถาวร ประชากรส่วนใหญ่ในชุมชนนับถือศาสนาพุทธ สภาพสังคมโดยรวมมีความเข้มแข็ง มั่นคง ค่านิยมของประชากรส่งเสริมให้บุตรหลานมีการศึกษา

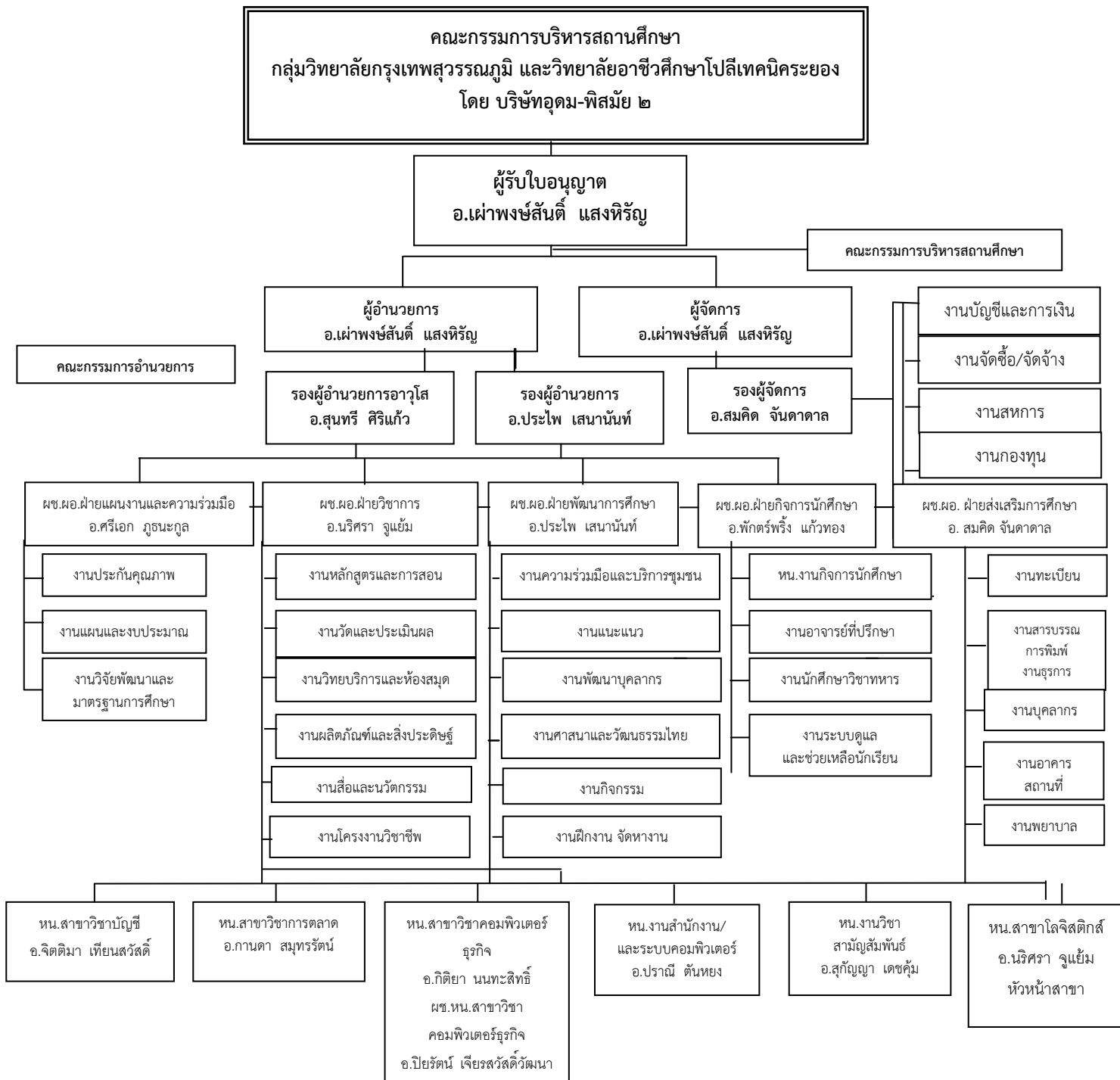
๒. สภาพเศรษฐกิจของชุมชน ประชากร ประกอบอาชีพหลากหลาย เช่น เกษตรกรรม ประมง ค้าขาย อุตสาหกรรม มีรายได้ค่อนข้างสูง ดังนั้นฐานะทางเศรษฐกิจโดยรวมของคนในชุมชนดีมาก

๓. ข้อมูลของผู้ปกครอง ผู้ปกครองของนักเรียน-นักศึกษา ส่วนใหญ่มีวุฒิทางการศึกษา ตั้งแต่ระดับประถมศึกษาถึงปริญญาตรี มีอาชีพเกษตรกรรม รับจ้าง รับราชการและอาชีพอิสระ ฐานะทางเศรษฐกิจ อยู่ในระดับปานกลางถึงดี

๒.๒ ข้อมูลปัจจุบันของสถานศึกษา

๒.๒.๑ แผนภูมิการบริหารของสถานศึกษา

แผนภูมิการบริหารงานวิทยาลัยอาชีวศึกษาโปลีเทคนิคระยอง ปีการศึกษา ๒๕๕๙



๒.๒.๒ คณะกรรมการบริหารสถานศึกษา

ที่	ชื่อ-สกุล		
๑	นายเผ่าพงษ์สันต์	แสงหิรัญ	ผู้รับใบอนุญาต/ประธานกรรมการบริหาร
๒	นายบุญส่ง	สมุทธเสน	ผู้ทรงคุณวุฒิ/กรรมการ
๓	นายธงชัย	ขวัญบุรี	ผู้ทรงคุณวุฒิ/กรรมการ
๔	นางอภิญญา	ชุ่มเจริญ	ผู้ทรงคุณวุฒิ/กรรมการ
๕	นางสาวสุนทรี	ศิริแก้ว	ผู้ทรงคุณวุฒิ/กรรมการ
๖	นางประไพ	เสนานันท์	ผู้แทนครู/กรรมการ
๗	นางณัฐฤตา	ณ รังษี	ผู้แทนผู้ปกครอง/กรรมการ
๘	นายเผ่าพงษ์สันต์	แสงหิรัญ	ผู้อำนวยการ/กรรมการและเลขานุการ
๙	นางสาวนริศรา	จูแย้ม	ผู้ช่วยเลขานุการ

๒.๒.๓ จำนวนครู จำแนกตามแผนกวิชา/สาขาวิชา/สาขางาน

แผนกวิชา/สาขาวิชา/ สาขางาน	จำนวน (คน)	สถานภาพ		ใบประกอบ วิชาชีพ		วุฒิการศึกษา			
		ครูประจำ	ครูพิเศษ	มี	ไม่มี	ปริญญาเอก	ปริญญาโท	ปริญญาตรี	ต่ำกว่าปริญญา ตรี
ระดับ ปวช.									
การบัญชี	๒	๒	-	๒	-	-	-	๒	-
การตลาด	๔	๔	-	๔	-	-	-	๔	-
คอมพิวเตอร์ธุรกิจ	๓	๓	-	๓	-	-	-	๓	-
ระดับ ปวส.									
การบัญชี	๒	๒	-	๒	-	-	๑	๑	-
การตลาด	๔	๔	-	๔	-	-	-	๔	-
คอมพิวเตอร์ธุรกิจ	๓	๓	-	๓	-	-	-	๓	-
การจัดการโลจิสติกส์	๑	-	๑	-	๑	-	-	๑	-
สาขาสามัญสัมพันธ์	๗	๖	๑	๖	๑	-	๑	๖	-
รวม	๒๖	๒๔	๒	๒๔	๒	-	๒	๒๔	-

๒.๒.๔ จำนวนบุคลากรทางการศึกษา

ฝ่าย/แผนกวิชา/งาน	จำนวน (คน)	สถานภาพ			
		ข้าราชการ	พนักงานราชการ	ลูกจ้างประจำ	ลูกจ้างชั่วคราว
ฝ่ายธุรการ	๓	-	-	๓	-
งานทะเบียน	๒	-	-	๒	-
ฝ่ายบัญชีการเงิน	๒	-	-	๒	-
งานกองทุนเงินให้กู้ยืมเพื่อการศึกษา	๑	-	-	๑	-
รวม	๘	-	-	๘	-

๒.๒.๕ จำนวนผู้เรียนจำแนกตามระดับ สาขางาน และชั้นปี
(ปีที่จัดทำรายงาน สํารวจ ณ วันที่ ๑๐ มิถุนายน ๒๕๕๙)

ระดับ/สาขางาน	ชั้นปี									รวม
	๑			๒			๓			
	ปกติ	ทวีภาคี	เทียบโอน	ปกติ	ทวีภาคี	เทียบโอน	ปกติ	ทวีภาคี	เทียบโอน	
ระดับ ปวช.										
- สาขางานการบัญชี	๓๐	-	-	๒๔	-	-	๒๗	-	-	๘๑
- สาขางานการตลาด	๒๔	-	-	๑๔	-	-	๑๘	-	-	๕๖
- สาขางานคอมพิวเตอร์ธุรกิจ	๓๒	-	-	๒๘	-	-	๓๔	-	-	๙๔
รวม	๘๖	-	-	๖๖	-	-	๗๙	-	-	๒๓๑
ระดับ ปวส.										
- สาขางานการบัญชี	๓๓	-	-	๓๗	-	-				๗๐
- สาขางานการตลาด	๑๘	-	-	๒๗	-	-				๕๕
- สาขางานคอมพิวเตอร์ธุรกิจ	๓๖	-	-	๕๔	-	-				๙๐
- สาขาการจัดการโลจิสติกส์	๓๙	-	-	๓๗	-	-				๗๖
รวม	๑๒๖	-	-	๑๕๕	-	-				๒๘๑
รวมทั้งหมด	๒๑๒	-	-	๒๒๑	-	-	๗๙			๕๑๒

๒.๒.๖ จำนวนผู้เรียนจำแนกตามระดับ สาขางาน และชั้นปี (ทวิศึกษา)

ระดับ/สาขางาน	ชั้นปี			รวม
	๑	๒	๓	
ระดับ ปวช. - สาขางาน..... - สาขางาน..... - สาขางาน.....				
รวมทั้งหมด				

๒.๒.๗ จำนวนผู้สำเร็จการศึกษา

(๑) จำนวนผู้สำเร็จการศึกษา (ปกติ/ทวิภาคี/เทียบโอน)

ระดับ/สาขางาน	จำนวน			รวม
	ปกติ	ทวิภาคี	เทียบโอน	
ระดับ ปวช. - สาขาการบัญชี - สาขาการตลาด - สาขาคอมพิวเตอร์ธุรกิจ	๑๐ ๑๓ ๑๘	- - -	- - -	๑๐ ๑๓ ๑๘
รวม	๔๑	-	-	๔๑
ระดับ ปวส. - สาขาการบัญชี - สาขาการตลาด - สาขาคอมพิวเตอร์ธุรกิจ - สาขาการจัดการโลจิสติกส์	๓๗ ๒๑ ๓๑ ๓๐	- - - -	- - - -	๓๗ ๒๑ ๓๑ ๓๐
รวม	๑๑๙	-	-	๑๑๙
รวมทั้งหมด	๑๖๐	-	-	๑๖๐

(๒) จำนวนผู้สำเร็จการศึกษา (ทวิศึกษา)

.....คน

๒.๓ เกียรติประวัติของสถานศึกษา

๒.๓.๑ รางวัลและผลงานของสถานศึกษา (ซึ่งเป็นที่ยอมรับของสังคมในรอบปีการศึกษา)

- เกียรติบัตรจัดตั้งเป็นศูนย์ฝึกวิชาชีพ จากสำนักงานคณะกรรมการการอาชีวศึกษา
- เกียรติคุณบัตรสถานศึกษาสวดธัมมจักกรกัปปวัตตนสูตร จากชมรมพุทธศาสตร์สากล ในอุปถัมภ์สมเด็จพระมหารัชมงคลาจารย์
- เกียรติบัตรให้ความร่วมมือ และส่งเสริมสนับสนุน ให้ประชาชนออกมาใช้สิทธิ์ออกเสียงประชามติ จากสำนักงานคณะกรรมการการเลือกตั้งประจำจังหวัดระยอง
- โล่เกียรติคุณ เป็นผู้สนับสนุน และประสานงานการจัดงานการศึกษาเอกชนภาคตะวันออก จากกระทรวงศึกษาธิการ

๒.๓.๒ รางวัลและผลงานของผู้บริหาร (ซึ่งเป็นที่ยอมรับของสังคมในรอบปีการศึกษา)

ผู้บริหารโรงเรียนเอกชนดีเด่น จากกระทรวงศึกษาธิการ

- นายเผ่าพงษ์สันต์ แสงหิรัญ ผู้อำนวยการ

ผู้บริหารดีเด่น จากกระทรวงศึกษาธิการ

- นางสาวสุนทรี ศิริแก้ว รองผู้อำนวยการ

๒.๓.๓ รางวัลและผลงานของครู และบุคลากรทางการศึกษา (ซึ่งเป็นที่ยอมรับของสังคม
ในรอบปีการศึกษา)

รางวัลครูดีเด่น ของสมาคมการศึกษาเอกชน จังหวัดระยอง ร่วมกับสำนักงานเขตพื้นที่การศึกษา
ประถมศึกษาสระยอง เขต ๑

- นางสาวนริศรา จูแยม ผู้ช่วยรองผู้อำนวยการฝ่ายวิชาการ เหรียญทอง
- นางบังอร มีพะเนียด หัวหน้าศูนย์แนะแนว เหรียญทอง
- นางขวัญเรือน ศรีทา สาขาการตลาด เหรียญทอง

รางวัลวิจัยชั้นเรียนดีเด่นของกลุ่มวิทยาลัยอาชีวศึกษาเอกชน จังหวัดระยอง

- นายสกล จันทร์กิติวัฒน์ สาขาคอมพิวเตอร์ธุรกิจ เหรียญทอง

รางวัลวิจัยครูดีเด่นของกลุ่มภาคกลาง

- นายสกล จันทร์กิติวัฒน์ สาขาคอมพิวเตอร์ธุรกิจ เหรียญเงิน
- นายฉลาด ชุนณะวงศ์ สาขาคอมพิวเตอร์ธุรกิจ เหรียญเงิน
- นางจิตติมา เทียนสวัสดิ์ สาขาการบัญชี เหรียญทองแดง

รางวัลครูดีเด่นของสมาคมวิทยาลัยเทคโนโลยี และอาชีวศึกษาเอกชนแห่งประเทศไทย

- นางวาสนา วัฒนชัยพ่องศรี สาขาการบัญชี
- นางระวีวรรณ พรหมเรือง สาขาคอมพิวเตอร์ธุรกิจ
- นายสกล จันทร์กิติวัฒน์ สาขาคอมพิวเตอร์ธุรกิจ

รางวัลครูโรงเรียนเอกชนดีเด่น (Opec Teacher Award ๒๐๑๗) จากกระทรวงศึกษาธิการ

- นางสาวสุนทรี ศิริแก้ว
- นางประไพ เสนานันท์
- นางสาวนริศรา จูแยม

รางวัลผู้บริหาร / ครู ที่ปฏิบัติหน้าที่ ๓๕ ปี ขึ้นไป ของสมาคมการศึกษาเอกชน จังหวัดระยอง

- นายเผ่าพงษ์สันต์ แสงหิรัญ ผู้อำนวยการ
- นางสาวสุนทรี ศิริแก้ว รองผู้อำนวยการ
- นางสาวปราณี ตันหยง ครู
- นางสาวพาณี เสือโต ครู

๒.๓.๔ รางวัลและผลงานของผู้เรียน (ซึ่งเป็นที่ยอมรับของสังคมในรอบปีการศึกษา)

รางวัลรองชนะเลิศ อันดับที่ ๒ แข่งขันตอบปัญหางานวันพระเจ้าตากสินมหาราช

จากวัดลุ่มมหาชัยชุมพล จังหวัดระยอง

- นางสาวมัลลิกา แก้วภูมิแท้ สาขาการบัญชี
- นางสาวจตุติมา มอยเชื้อ สาขาการบัญชี

แข่งขันทักษะวิชาชีพกลุ่มภาคกลาง ของสมาคมวิทยาลัยเทคโนโลยี และอาชีวศึกษาเอกชน
แห่งประเทศไทย

- ประเภทเหรียญทอง ๖ เหรียญ
- ประเภทเหรียญเงิน ๑๗ เหรียญ
- ประเภทเหรียญทองแดง ๒๐ เหรียญ

รางวัลผลการทดสอบ Pre V-Net ของสถาบันทดสอบแม่ค

	รางวัลที่ ๑ ระดับประเทศ			
-	นางสาวปวีณกร	แย้มกลิ่น	ระดับ ปวส.๒	สาขาการบัญชี
	รางวัลที่ ๓ ระดับประเทศ			
-	นายจิรวุฒิ	ชรณีสุข	ระดับ ปวส.๒	สาขาการจัดการโลจิสติกส์
	รางวัลเหรียญทองระดับภาค			
-	นายสมโภชน์	วรกุล	ระดับ ปวส.๒	สาขาการบัญชี
-	นางสาวจรรยาพร	บุญให้	ระดับ ปวส.๒	สาขาการบัญชี
-	นางสาวกฤตานนท์	บุตรีกรรจ์	ระดับ ปวส.๒	สาขาคอมพิวเตอร์ธุรกิจ
-	นางสาวศรสวรรค์	มณีแสง	ระดับ ปวส.๒	สาขาคอมพิวเตอร์ธุรกิจ
-	นางสาวรรรณิกา	ดวงแก้วงาม	ระดับ ปวส.๒	สาขาคอมพิวเตอร์ธุรกิจ

๓. การดำเนินงานของสถานศึกษา

๓.๑ ทิศทางการดำเนินงานของสถานศึกษา

๓.๑.๑ ปรัชญา

ทักษะดี มีคุณธรรม นำปฏิบัติ

๓.๑.๒ วิสัยทัศน์

วิทยาลัยอาชีวศึกษาโปลีเทคนิคระยอง ต้องมีคุณภาพตามมาตรฐานอาชีวศึกษา ผู้เรียนมีทักษะเป็นที่ยอมรับของสถานประกอบการมีคุณลักษณะที่พึงประสงค์ รู้รักษาสิ่งแวดล้อม

๓.๑.๓ พันธกิจของสถานศึกษา

ประเด็นวิสัยทัศน์ (keywords)	พันธกิจ
๑. สถานศึกษามีคุณภาพตามมาตรฐานอาชีวศึกษา	๑. พัฒนาระบบการประกันคุณภาพภายในตามมาตรฐานการอาชีวศึกษาให้เข้มแข็ง
	๒. ส่งเสริมสนับสนุน เครื่องมือ อุปกรณ์สื่อ เทคโนโลยีให้สอดคล้องกับความเปลี่ยนแปลงตามสาขาวิชาชีพ
๒. ผู้เรียนมีทักษะเป็นที่ยอมรับของสถานประกอบการมีคุณลักษณะที่พึงประสงค์	๓. พัฒนาศักยภาพผู้เรียนให้มีความรู้ และสมรรถนะตามสาขาวิชาชีพ และสอดคล้องกับความต้องการของสถานประกอบการ
	๔. ส่งเสริมสนับสนุนการสร้างโครงงาน/นวัตกรรม/สิ่งประดิษฐ์/งานวิจัยของครู และนักเรียน
	๕. ปลูกฝังให้ผู้เรียนมีค่านิยมหลักของคนไทย ๑๒ ประการ
๓. รู้รักษาสิ่งแวดล้อม	๖. ปลูกฝัง สร้างนิสัยให้ผู้เรียนรักและรู้คุณค่าสิ่งแวดล้อม

๓.๑.๔ อัตลักษณ์ผู้เรียน

“ทักษะดี มีคุณธรรม”

๓.๑.๕ รายจ่ายในการบริหารสถานศึกษา

รายจ่าย	จำนวนเงิน	ร้อยละ	หมายเหตุ
๑. รายจ่ายค่าวัสดุฝึก อุปกรณ์และสื่อสำหรับการเรียนการสอน	๙๐๒,๖๕๗	๒๑.๑๕	
๒. รายจ่ายในการส่งเสริมสนับสนุนให้ผู้เรียนใช้ความรู้ ความสามารถไปบริการวิชาการ วิชาชีพ หรือทำประโยชน์ต่อชุมชน สังคม	๑๘๓,๔๐๐	๔.๒๙	
๓. รายจ่ายในการส่งเสริม สนับสนุน การจัดทำ การประกวด การแสดง โครงการพัฒนาทักษะ วิชาชีพ นวัตกรรม สิ่งประดิษฐ์ งานสร้างสรรค์ ของผู้เรียน	๒๙๔,๔๘๘	๖.๙๐	
๔. รายจ่ายในการส่งเสริม สนับสนุน การจัด กิจกรรมด้านการรักษาดี เทิดทูนพระมหากษัตริย์ ส่งเสริมการปกครองระบอบประชาธิปไตยอันมี พระมหากษัตริย์ทรงเป็นประมุข และทะนุบำรุง ศาสนา ศิลปะ วัฒนธรรม การอนุรักษ์ สิ่งแวดล้อม การกีฬาและนันทนาการ การ ส่งเสริมการดำรงตน ตามปรัชญาของเศรษฐกิจ พอเพียง	๔๐๒,๐๐๐	๙.๔๒	
๕. รายจ่ายพัฒนาบุคลากร ฯลฯ	๔๖๔,๒๓๗.๐๙	๑๐.๘๗	
รวมรายจ่าย	๒,๒๔๖,๗๘๒.๐๙	๕๒.๖๕	

* ปรับตามบริบทสถานศึกษา

* นิยามศัพท์ คำว่า งบดำเนินการ หมายถึง ค่าใช้จ่ายทั้งหมดของสถานศึกษาในรอบปี ทั้งนี้ไม่รวมค่าที่ดินและสิ่งก่อสร้าง ค่าครุภัณฑ์ ค่าเสื่อมราคา ค่าจ้าง ค่าตอบแทน เงินเดือน และเงินวิทยฐานะของผู้บริหาร ครู และบุคลากรทางการศึกษาทุกคนในสถานศึกษา

๓.๒ การพัฒนาการจัดการศึกษาจากผลการประเมินคุณภาพการศึกษา

ข้อเสนอแนะจากการประเมินครั้งล่าสุด	แผนการปฏิบัติตามข้อเสนอแนะ	ผลการดำเนินงาน
<p>การประเมินคุณภาพภายในของสถานศึกษา เมื่อวันที่ ๒๖ พฤษภาคม ๒๕๕๙</p>	<p>๑. กิจกรรมดูแลช่วยเหลือผู้เรียน</p> <p>๒. กิจกรรมเยี่ยมบ้านสานสัมพันธ์</p> <p>๓. การสร้างเครือข่ายผู้ปกครอง</p> <p>๔. ปรับปรุงหลักสูตรแต่ละสาขา</p> <p>๕. โครงการจัดตั้งศูนย์ปมเพาะวิสาหกิจ</p> <p>๖. โครงการประกวด และเผยแพร่โครงการ/สิ่งประดิษฐ์</p>	<p>- ผู้ปกครอง และผู้เรียน มีความพึงพอใจ ร้อยละ ๘๙.๖๔</p> <p>- ร้อยละของการเยี่ยมบ้าน ๘๙.๓๒</p> <p>- ผู้ปกครองมีความพึงพอใจ ร้อยละ ๘๙.๖๔</p> <p>- มีการปรับเพิ่มโปรแกรมคอมพิวเตอร์ที่เกี่ยวข้องกับงานในสาขาครบทุกสาขา</p> <p>- จะเริ่มดำเนินการภาคเรียนที่ ๑/๒๕๖๐</p> <p>- ส่งสื่อการเรียนรู้เข้าประกวดกลุ่มภาคกลาง จำนวน ๓ ผลงาน ได้รับเกียรติบัตรเหรียญทองแดง ๑ ผลงาน</p>
<p>การประเมินคุณภาพภายในโดยหน่วยงานต้นสังกัด เมื่อวันที่.....-</p>	<p>-</p>	<p>-</p>
<p>การประเมินคุณภาพภายนอก โดยสำนักงานรับรองมาตรฐาน และประเมินคุณภาพการศึกษา (องค์การมหาชน) เมื่อวันที่ ๒๔-๒๕ กันยายน ๒๕๕๘</p>	<p>๑. จัดทำคู่มือนักเรียน-นักศึกษา ที่บรรจุข้อมูลที่จำเป็นอย่างครบถ้วน</p> <p>๒. จัดทำระบบกลไกในการบริหารจัดการของแต่ละหน่วยงานในสถานศึกษา</p>	<p>- ได้ทำการพัฒนาคู่มือนักเรียน-นักศึกษา และทำการแจกให้กับนักเรียน-นักศึกษา ในวันปฐมนิเทศประจำปีการศึกษา ๒๕๕๙</p> <p>- การดำเนินงานของแต่ละหน่วยงานในสถานศึกษา เป็นไปตามระบบกลไก ครู-บุคลากร ผู้เรียน มีขวัญกำลังใจ และปฏิบัติงานไปในทิศทางเดียวกัน</p>

๔. การดำเนินงานตามมาตรฐานการศึกษาของสถานศึกษา

มาตรฐานที่ ๑ ด้านผลการจัดการศึกษา

ผู้สำเร็จการศึกษาคือคนดี มีคุณธรรม จริยธรรม ตามอัตลักษณ์ของสถานศึกษาคุณธรรม มีความรู้ ความสามารถ ตามมาตรฐานการศึกษาวิชาชีพของหลักสูตรในแต่ละระดับและแต่ละสาขาวิชา สาขางาน เป็นที่พึงพอใจของ ตลาดแรงงาน และมีสัดส่วนผู้สำเร็จการศึกษาเทียบกับผู้เรียนแรกเข้าตามเกณฑ์ที่กำหนด

ตัวบ่งชี้ที่ ๑.๑ ระดับความพึงพอใจที่มีต่อคุณภาพของผู้สำเร็จการศึกษา

ประเด็นการประเมิน	ผลการดำเนินงาน
๑. สถานศึกษามีข้อมูลผู้สำเร็จการศึกษาจำแนกเป็นผู้ที่ได้งานทำในสาขาที่เกี่ยวข้องศึกษาต่อและประกอบอาชีพอิสระในสาขาที่เกี่ยวข้องภายในหนึ่งปี ไม่น้อยกว่าร้อยละ ๗๕ ของจำนวนผู้สำเร็จการศึกษา	ร้อยละ ๘๕.๐๕
๒. สถานศึกษาได้มีการสำรวจความพึงพอใจต่อคุณภาพของผู้สำเร็จการศึกษารายบุคคลและได้รับข้อมูลตอบกลับไม่น้อยกว่าร้อยละ ๗๕ จากสถานประกอบการหน่วยงานที่ผู้สำเร็จการศึกษาไปทำงานจากสถานศึกษาที่ผู้สำเร็จการศึกษาไปศึกษาต่อ และจากบุคคล สถานประกอบการหน่วยงานผู้รับบริการ จากการประกอบอาชีพอิสระของผู้สำเร็จการศึกษา	ร้อยละ ๓๕.๗๕
๓. สถานศึกษามีจำนวนข้อมูลตอบกลับที่มีผลการประเมินความพึงพอใจด้านคุณลักษณะที่พึงประสงค์เฉลี่ย ๓.๕๑ - ๕.๐๐ ตั้งแต่ร้อยละ ๘๐ ขึ้นไปของจำนวนข้อมูลตอบกลับ	ร้อยละ ๙๘.๓๑
๔. สถานศึกษามีจำนวนข้อมูลตอบกลับที่มีผลการประเมินความพึงพอใจด้านสมรรถนะหลักและสมรรถนะทั่วไปเฉลี่ย ๓.๕๑ - ๕.๐๐ ตั้งแต่ร้อยละ ๘๐ ขึ้นไปของจำนวนข้อมูลตอบกลับ	ร้อยละ ๙๔.๙๒
๕. สถานศึกษามีจำนวนข้อมูลตอบกลับที่มีผลการประเมินความพึงพอใจด้านสมรรถนะวิชาชีพเฉลี่ย ๓.๕๑ - ๕.๐๐ ตั้งแต่ร้อยละ ๘๐ ขึ้นไปของจำนวนข้อมูลตอบกลับ	ร้อยละ ๙๓.๒๒

โครงการ/กิจกรรม/งาน

โครงการติดตาม และสำรวจความพึงพอใจของสถานประกอบการ/หน่วยงาน/สถานศึกษา และผู้รับบริการที่มีต่อผู้สำเร็จการศึกษา จากวิทยาลัยอาชีวศึกษาโปลิเทคนิคระยอง ปีการศึกษา ๒๕๕๘

ระดับคุณภาพ

ผลการประเมิน	ค่าคะแนน	ระดับคุณภาพ
มีผลตามประเด็นการประเมิน ข้อ ๑, ๒, ๓, ๔ และ ๕ รวม ๕ ข้อ	๕ คะแนน	ดีมาก
มีผลตามประเด็นการประเมิน ข้อ ๑, ๒ และ ๓, ๔ หรือ ๓, ๕ หรือ ๔, ๕ รวม ๔ ข้อ	๔ คะแนน	ดี
มีผลตามประเด็นการประเมิน ข้อ ๑, ๒ และ ๓ หรือ ๔ หรือ ๕ รวม ๓ ข้อ	๓ คะแนน	พอใช้
มีผลตามประเด็นการประเมิน ข้อ ๑ และ ๒	๒ คะแนน	ต้องปรับปรุง
มีผลตามประเด็นการประเมิน ข้อ ๑	๑ คะแนน	ต้องปรับปรุง เร่งด่วน

ผลการประเมิน

ผลการประเมิน	ค่าคะแนน	ระดับคุณภาพ
มีผลตามประเด็นการประเมิน ข้อ ๑	๑	ต้องปรับปรุงเร่งด่วน

จุดเด่น

๑. ผู้บริหารให้การส่งเสริมสนับสนุนงบประมาณในการติดตาม
๒. ครู-บุคลากร และผู้สำเร็จการศึกษาให้ความร่วมมือดี

จุดที่ควรพัฒนา

การติดตามเอกสารตอบกลับจากสถานประกอบการต่าง ๆ ควรส่งเป็นรายบุคคล

ข้อเสนอแนะและแนวทางในการพัฒนา

เนื่องจากหลักเกณฑ์ในการประเมินมีการเปลี่ยนแปลงจึงทำให้ผลการดำเนินงานไม่เป็นไปตามเกณฑ์ใหม่ ดังนั้นสถานศึกษาต้องดำเนินงานตามหลักเกณฑ์ในการประเมินใหม่ในปีการศึกษาถัดไป

ตัวบ่งชี้ที่ ๑.๒ ร้อยละของผู้สำเร็จการศึกษาเทียบกับจำนวนผู้เข้าเรียน

สาขางาน	จำนวนนักศึกษาแรกเข้า	จำนวนผู้สำเร็จการศึกษา	ร้อยละ
	ปีการศึกษา ๒๕๕๗	ปีการศึกษา ๒๕๕๘	
ปวช.			
การบัญชี	๓๑	๑๐	๓๒.๒๕
การตลาด	๒๘	๑๓	๔๖.๔๒
คอมพิวเตอร์ธุรกิจ	๔๐	๑๘	๔๕.๐๐
ปวส.			
การบัญชี	๔๙	๓๗	๗๕.๕๑
การตลาด	๒๗	๒๑	๗๗.๗๗
คอมพิวเตอร์ธุรกิจ	๗๕	๓๑	๔๑.๓๓
การจัดการโลจิสติกส์	๕๖	๓๐	๕๓.๕๗
รวม	๓๐๖	๑๖๐	๕๒.๒๘

โครงการ/กิจกรรม/งาน

๑. โครงการระบบดูแลช่วยเหลือผู้เรียน
๒. งานอาจารย์ที่ปรึกษา
๓. กิจกรรมเยี่ยมบ้านสานสัมพันธ์
๔. งานเครือข่ายผู้ปกครอง
๕. โครงการควบคุมความเสี่ยง

ระดับคุณภาพ

ค่าคะแนน	ระดับคุณภาพ
๔.๕๑ - ๕.๐๐	ดีมาก
๓.๕๑ - ๔.๕๐	ดี
๒.๕๑ - ๓.๕๐	พอใช้
๑.๕๑ - ๒.๕๐	ต้องปรับปรุง
๐.๐๐ - ๑.๕๐	ต้องปรับปรุง เร่งด่วน

ผลการประเมิน

ค่าคะแนน	ระดับคุณภาพ
๓.๒๖	พอใช้

จุดเด่น

-

จุดที่ควรพัฒนา

ลดจำนวนผู้เรียน Drop Out และจำนวนผู้เรียนที่ไม่จบตามระยะเวลา

ข้อเสนอแนะและแนวทางในการพัฒนา

ครูต้องกำกับ ติดตามให้ผู้เรียนสำเร็จภายในระยะเวลาตามที่หลักสูตรกำหนด

มาตรฐานที่ ๒ ด้านการบริหารจัดการศึกษา

สถานศึกษามีการบริหารจัดการศึกษาตามแนวทางสถานศึกษาคุณธรรม และนโยบายของหน่วยงานต้นสังกัด มีการบริหารจัดการทรัพยากรของสถานศึกษาอย่างมีประสิทธิภาพ รวมทั้งการประสานความร่วมมือกับบุคคล ชุมชน สมาคม ชมรม สถานประกอบการ หน่วยงานที่เกี่ยวข้อง เพื่อการพัฒนาคุณภาพการศึกษาและพัฒนา มาตรฐานการศึกษาทุกระดับ

ตัวบ่งชี้ที่ ๒.๑ ระดับคุณภาพในการดำเนินการบริหารจัดการศึกษาตามแนวทางสถานศึกษาคุณธรรม

ประเด็นการประเมิน	ผลการดำเนินงาน
๑. สถานศึกษามีการให้ความรู้และสร้างความเข้าใจเกี่ยวกับสถานศึกษาคุณธรรมแก่ผู้บริหาร ครู บุคลากรทางการศึกษา และผู้เรียนร่วมกัน	ไม่มี
๒. สถานศึกษามีการกำหนด “คุณธรรมอัตลักษณ์ของสถานศึกษา” พฤติกรรมที่พึงประสงค์ของกลุ่มผู้บริหาร กลุ่มครู และบุคลากรทางการศึกษาและกลุ่มผู้เรียน ด้วยความสมัครใจ เต็มใจและโดยการมีส่วนร่วมของทุกคน	ไม่มี
๓. สถานศึกษาจัดให้กลุ่มผู้บริหาร กลุ่มครูและบุคลากรทางการศึกษาและกลุ่มผู้เรียนจัดทำโครงการคุณธรรม จริยธรรม และกำหนดเป้าหมายพฤติกรรมที่พึงประสงค์ร่วมกันของแต่ละกลุ่ม	ไม่มี
๔. สถานศึกษาส่งเสริม สนับสนุนให้กลุ่มผู้บริหารกลุ่มครูและบุคลากรทางการศึกษา และกลุ่มผู้เรียนดำเนินการตามโครงการคุณธรรมจริยธรรม โดยมีการนิเทศและเสริมแรง	ไม่มี
๕. สถานศึกษามีการประเมินผลการดำเนินการและตามเป้าหมายที่กำหนดและมีการกำหนดแนวทางการพัฒนาอย่างต่อเนื่อง	ไม่มี

โครงการ/กิจกรรม/งาน

๑. โครงการเด็กดีมีวินัย
๒. ประเมินครูสอนดี เสียสละ และให้การดูแลลูกศิษย์เสมือนแม่

ระดับคุณภาพ

ผลการประเมิน	ค่าคะแนน	ระดับคุณภาพ
ปฏิบัติตามประเด็นการประเมิน ข้อ ๑, ๒, ๓ ,๔ และ ๕	๕ คะแนน	ดีมาก
ปฏิบัติตามประเด็นการประเมิน ข้อ ๑, ๒, ๓ และ ๔	๔ คะแนน	ดี
ปฏิบัติตามประเด็นการประเมิน ข้อ ๑, ๒ และ ๓	๓ คะแนน	พอใช้
ปฏิบัติตามประเด็นการประเมิน ข้อ ๑ และ ๒	๒ คะแนน	ต้องปรับปรุง
ปฏิบัติตามประเด็นการประเมิน ข้อ ๑	๑ คะแนน	ต้องปรับปรุงเร่งด่วน

ผลการประเมิน

ผลการประเมิน	ค่าคะแนน	ระดับคุณภาพ
ปฏิบัติไม่ตรงตามประเด็นการประเมิน	๐	ต้องปรับปรุงเร่งด่วน

จุดเด่น

มีโครงการ/งาน/กิจกรรม เกี่ยวข้องกับการจัดการศึกษาตามแนวสถานศึกษาคุณธรรมจำนวนมาก แต่ไม่ตรงตามประเด็น

จุดที่ควรพัฒนา

พัฒนาโครงการ/กิจกรรม ให้สอดคล้องกับนโยบายให้ชัดเจน และตรงตามประเด็นการประเมิน

ข้อเสนอแนะและแนวทางในการพัฒนา

สถานศึกษาต้องจัดให้มีการดำเนินการบริหารจัดการศึกษาตามแนวทางสถานศึกษาคุณธรรม โดยความร่วมมือ และข้อตกลงร่วมกันของผู้บริหาร ครู บุคลากร และผู้เรียนในการกำหนด และถือปฏิบัติตาม “คุณธรรม อัตลักษณ์ ของสถานศึกษา”

ตัวบ่งชี้ที่ ๒.๒ ระดับคุณภาพในการดำเนินการตามนโยบายสำคัญของหน่วยงานต้นสังกัด

ประเด็นการประเมิน	ผลการดำเนินงาน
๑. ผู้อำนวยการสถานศึกษามีความรู้ความเข้าใจในนโยบายสำคัญของหน่วยงานต้นสังกัด มอบหมายได้อย่างถูกต้อง	มี
๒. ผู้อำนวยการสถานศึกษามีความสามารถในการสื่อสารให้ ผู้บริหาร ครูบุคลากรทางการศึกษา และผู้เรียนรวมทั้งผู้ปกครอง ชุมชนสถานประกอบการและหน่วยงานที่เกี่ยวข้อง ทั้งภาครัฐ และเอกชนได้รู้และเข้าใจในนโยบายสำคัญของหน่วยงานต้นสังกัดมอบหมายได้เป็นอย่างดี	มี
๓. ครู บุคลากรทางการศึกษา และผู้เรียน ร่วมกันกำหนดแผนงานโครงการกิจกรรมและเป้าหมายและดำเนินงานเพื่อให้นโยบายสำคัญของหน่วยงานต้นสังกัดประสบผลสำเร็จตามเป้าหมาย	มี
๔. ผู้อำนวยการสถานศึกษามีการติดตามตรวจสอบการดำเนินงานตามแผนงานโครงการ กิจกรรม และเป้าหมายที่กำหนด	มี
๕. ผู้อำนวยการสถานศึกษามีการประเมินผลการดำเนินงานตามเป้าหมายและกำหนดแผนพัฒนาต่อไป	มี

โครงการ/กิจกรรม/งาน

๑. งานจัดทำแผนพัฒนาคุณภาพสถานศึกษา และแผนปฏิบัติการประจำปี
๒. การประชุมมอบหมายงาน
๓. อนุมัติผู้บริหาร ครู บุคลากร เข้าร่วมการอบรม สัมมนา กับหน่วยงานต่าง ๆ เพื่อรับนโยบายมาปฏิบัติ
๔. กำกับ ติดตาม และประเมินผลการดำเนินงาน
๕. เห็นชอบรายงานประเมินคุณภาพภายในประจำปี

ระดับคุณภาพ

ผลการประเมิน	ค่าคะแนน	ระดับคุณภาพ
ปฏิบัติตามประเด็นการประเมิน ข้อ ๑, ๒, ๓, ๔ และ ๕	๕ คะแนน	ดีมาก
ปฏิบัติตามประเด็นการประเมิน ข้อ ๑, ๒, ๓ และ ๔	๔ คะแนน	ดี
ปฏิบัติตามประเด็นการประเมิน ข้อ ๑, ๒ และ ๓	๓ คะแนน	พอใช้
ปฏิบัติตามประเด็นการประเมิน ข้อ ๑ และ ๒	๒ คะแนน	ต้องปรับปรุง
ปฏิบัติตามประเด็นการประเมิน ข้อ ๑	๑ คะแนน	ต้องปรับปรุงเร่งด่วน

ผลการประเมิน

ผลการประเมิน	ค่าคะแนน	ระดับคุณภาพ
ปฏิบัติตามประเด็นการประเมิน ข้อ ๑ , ๒ , ๓ , ๔ และ ๕	๕	ดีมาก

จุดเด่น

ผู้อำนวยการมีวิสัยทัศน์ เป็นผู้บริหารที่มีคุณภาพ และเห็นความสำคัญของนโยบายจากหน่วยงานต้นสังกัด มอบหมายครู บุคลากร ผู้เรียน นำปฏิบัติ

จุดที่ควรพัฒนา

-

ข้อเสนอแนะและแนวทางในการพัฒนา

ทำความเข้าใจกับชุมชน สถานประกอบการในด้านการจัดการเรียนการสอนเพิ่มขึ้น โดยเปิดระบบการจัดการศึกษาระบบทวิภาคี

ตัวบ่งชี้ที่ ๒.๓ ระดับคุณภาพในด้านการจัดการด้านบุคลากร

ประเด็นการประเมิน	ผลการดำเนินงาน
๑. สถานศึกษา ส่งเสริม สนับสนุน กำกับดูแลให้มีจำนวนครูทั้งหมดเทียบเท่ากับจำนวนผู้เรียนทั้งหมดตามเกณฑ์มาตรฐานอัตรากำลังในสถานศึกษาสังกัดสำนักงานคณะกรรมการการอาชีวศึกษาตามหนังสือ ก.ค.ศ. ที่ ศธ๐๒๐๖.๖/๕๕ ลงวันที่ ๒๒ มกราคม ๒๕๕๗ หรือระเบียบคณะกรรมการส่งเสริมการศึกษาเอกชนว่าด้วยการกำหนดจำนวนครูและบุคลากรทางการศึกษาของโรงเรียนเอกชนในระบบพ.ศ. ๒๕๕๑ แล้วแต่กรณี	มี ๑ : ๒๐
๒. สถานศึกษา ส่งเสริม สนับสนุน กำกับดูแล ให้ครูผู้สอนในแต่ละรายวิชาทุกคนเป็นผู้ที่จบการศึกษาตรงหรือสัมพันธ์กับรายวิชาที่สอนหรือเป็นผู้ที่ได้เข้ารับการศึกษาระดับปริญญาตรีเพิ่มเติมตรงหรือสัมพันธ์กับรายวิชาที่สอน	มี
๓. สถานศึกษา ส่งเสริม สนับสนุน กำกับดูแล ให้ครูไม่น้อยกว่าร้อยละ ๗๕ ได้ศึกษาฝึกอบรม ประชุมวิชาการศึกษาดูงานด้านวิชาการหรือวิชาชีพที่ตรงหรือสัมพันธ์กับรายวิชาที่สอนไม่น้อยกว่า ๑๐ ชั่วโมงต่อปี	ร้อยละ ๑๐๐
๔. สถานศึกษา ส่งเสริม สนับสนุน กำกับดูแลให้มีจำนวนบุคลากรทางการศึกษาตามเกณฑ์มาตรฐานอัตรากำลังในสถานศึกษาสังกัดสำนักงานคณะกรรมการการอาชีวศึกษาตามหนังสือ ก.ค.ศ. ที่ ศธ๐๒๐๖.๖/๕๕ ลงวันที่ ๒๒ มกราคม ๒๕๕๗ หรือระเบียบคณะกรรมการส่งเสริมการศึกษาเอกชนว่าด้วยการกำหนดจำนวนครูและบุคลากรทางการศึกษาของโรงเรียนเอกชนในระบบพ.ศ. ๒๕๕๑ แล้วแต่กรณี	มี
๕. สถานศึกษา ส่งเสริม สนับสนุน กำกับดูแลให้ครูและบุคลากรทางการศึกษา ได้รับการประกาศเกียรติคุณ ยกย่องความรู้ความสามารถ คุณธรรม จริยธรรม จรรยาบรรณวิชาชีพจากหน่วยงานหรือองค์กรภายนอกไม่น้อยกว่าร้อยละ ๕ ของจำนวนครูและบุคลากรทางการศึกษาทั้งหมด	มี

โครงการ/กิจกรรม/งาน

- โครงการอบรมครู บุคลากร ปีละ ๒ ครั้ง
- ส่งครูไปประชุม อบรม สัมมนา ตามสาขางาน
- สนับสนุน ส่งเสริมให้ครูไปอบรม สัมมนา เพื่อเพิ่มพูนความรู้ ทักษะ ในวิชาชีพ
- ส่งเสริมให้ครู บุคลากรนำความรู้ไปประกวด เพื่อยกย่องเชิดชูเกียรติ
- ประกาศเกียรติคุณ ยกย่อง สรรเสริญ ครู บุคลากรที่ประพฤติตนเป็นแบบอย่างที่ดี

ระดับคุณภาพ

ผลการประเมิน	ค่าคะแนน	ระดับคุณภาพ
มีผลตามประเด็นการประเมิน ๕ ข้อ	๕ คะแนน	ดีมาก
มีผลตามประเด็นการประเมิน ๔ ข้อ	๔ คะแนน	ดี
มีผลตามประเด็นการประเมิน ๓ ข้อ	๓ คะแนน	พอใช้
มีผลตามประเด็นการประเมิน ๒ ข้อ	๒ คะแนน	ต้องปรับปรุง
มีผลตามประเด็นการประเมิน ๑ ข้อ	๑ คะแนน	ต้องปรับปรุงเร่งด่วน

ผลการประเมิน

ผลการประเมิน	ค่าคะแนน	ระดับคุณภาพ
มีผลตามประเด็นการประเมิน ๕ ข้อ	๕	ดีมาก

จุดเด่น

สถานศึกษามีการบริหารจัดการด้านบุคลากร โดยการส่งเสริม สนับสนุน กำกับดูแล ทั้งด้านปริมาณ และคุณภาพ ได้สูงกว่าเกณฑ์ที่กำหนด

จุดที่ควรพัฒนา

-

ข้อเสนอแนะและแนวทางในการพัฒนา

-

ตัวบ่งชี้ที่ ๒.๔ ระดับคุณภาพในการบริหารจัดการด้านการเงิน

ประเด็นการประเมิน	จำนวนเงิน	ผลการดำเนินงาน
๑. สถานศึกษามีแผนปฏิบัติงานประจำปีมีการจัดสรรงบประมาณเป็นค่าใช้จ่ายของแผนงาน โครงการ กิจกรรมต่างๆ	งบดำเนินการ= ๒,๒๗๑,๕๐๐	๔,๒๖๗,๐๙๔.๐๙ มี
๒. สถานศึกษามีรายจ่ายด้านวัสดุอุปกรณ์และสื่อสำหรับการเรียนการสอนไม่น้อยกว่าร้อยละ ๒๐ ของงบดำเนินการ	๙๐๒,๖๕๗	มี
๓. สถานศึกษามีรายจ่ายในการส่งเสริมสนับสนุนให้ผู้เรียนใช้ความรู้ความสามารถไปบริการวิชาการวิชาชีพหรือทำประโยชน์ต่อชุมชน สังคมไม่น้อยกว่าร้อยละ ๑ ของงบดำเนินการ	๑๘๓,๔๐๐	มี
๔. สถานศึกษามีรายจ่ายในการส่งเสริม สนับสนุนการจัดทำกิจกรรมประกวด การแสดงโครงการพัฒนาทักษะวิชาชีพ นวัตกรรม สิ่งประดิษฐ์งานสร้างสรรค์ของผู้เรียนไม่น้อยกว่าร้อยละ ๕ ของงบดำเนินการ	๒๙๔,๔๘๘	มี
๕. สถานศึกษามีรายจ่ายในการส่งเสริม สนับสนุนการจัดกิจกรรมด้านการรักชาติ เทิดทูนพระมหากษัตริย์ส่งเสริมการปกครองระบอบประชาธิปไตยอันมีพระมหากษัตริย์ทรงเป็นประมุขและทะนุบำรุงศาสนา ศิลปะ วัฒนธรรม การอนุรักษ์สิ่งแวดล้อม การกีฬาและนันทนาการการส่งเสริมการดำรงตนตามปรัชญาเศรษฐกิจพอเพียง ไม่น้อยกว่าร้อยละ ๕ ของงบดำเนินการ	๔๐๒,๐๐๐	มี

โครงการ/กิจกรรม/งาน

๑. แผนปฏิบัติการประจำปี
๒. งานบัญชี/การเงิน
๓. งานติดตามค่าใช้จ่ายในการจัดกิจกรรมพัฒนาผู้เรียน
๔. โครงการให้บริการวิชาการวิชาชีพ
๕. โครงการประกวด เผยแพร่โครงงาน สิ่งประดิษฐ์ และงานวิจัย
๖. กิจกรรมต่าง ๆ

ระดับคุณภาพ

ผลการประเมิน	ค่าคะแนน	ระดับคุณภาพ
มีผลตามประเด็นการประเมิน ๕ ข้อ	๕ คะแนน	ดีมาก
มีผลตามประเด็นการประเมิน ๔ ข้อ	๔ คะแนน	ดี
มีผลตามประเด็นการประเมิน ๓ ข้อ	๓ คะแนน	พอใช้
มีผลตามประเด็นการประเมิน ๒ ข้อ	๒ คะแนน	ต้องปรับปรุง
มีผลตามประเด็นการประเมิน ๑ ข้อ	๑ คะแนน	ต้องปรับปรุงเร่งด่วน

ผลการประเมิน

ผลการประเมิน	ค่าคะแนน	ระดับคุณภาพ
มีผลตามประเด็นการประเมิน ๕ ข้อ	๕	ดีมาก

จุดเด่น

สถานศึกษามีการบริหารจัดการด้านการเงิน สอดคล้องกับแผนปฏิบัติงานประจำปี

จุดที่ควรพัฒนา

สถานศึกษาควรส่งเสริม สนับสนุนให้ผู้เรียนส่งผลงาน นวัตกรรมสิ่งประดิษฐ์ และส่งเข้าประกวดเพิ่มขึ้น

ข้อเสนอแนะและแนวทางในการพัฒนา

การใช้จ่ายเงินในแต่ละด้าน ต้องมีการควบคุมให้เป็นไปตามแผนค่าใช้จ่ายรายหัว เพื่อคุณภาพในการบริหารจัดการด้านการเงิน

ตัวบ่งชี้ที่ ๒.๕ ระดับคุณภาพในการบริหารจัดการด้านอาคารสถานที่ ด้านครุภัณฑ์และด้านฐานข้อมูล
สารสนเทศ

ประเด็นการประเมิน	ผลการดำเนินงาน
๑. สถานศึกษามีการพัฒนาและดูแลสภาพแวดล้อมภูมิทัศน์ของสถานศึกษาให้สะอาด เรียบร้อย สวยงามและปลอดภัย	มี
๒. สถานศึกษามีการกำกับดูแลการใช้อาคารสถานที่ ห้องเรียน ห้องปฏิบัติการ โรงฝึกงานศูนย์วิทยบริการและอื่นๆ ให้มีสภาพที่พร้อมใช้งาน มีความปลอดภัย สะอาด เรียบร้อยสวยงาม	มี
๓. สถานศึกษามีการกำกับดูแลในการจัดหา การใช้การบำรุงรักษาครุภัณฑ์ที่เหมาะสม เพียงพอและมีความปลอดภัยในทุกสาขางานที่จัดการเรียนการสอน	มี
๔. สถานศึกษามีการนำเทคโนโลยีคอมพิวเตอร์มาใช้ในการบริหารจัดการระบบฐานข้อมูลอย่างน้อย ๔ ประเภท อย่างเป็นระบบและมีประสิทธิภาพ คือ (๑) มีระบบป้องกันผู้บุกรุกระบบฐานข้อมูลจากภายในและภายนอก (๒) มีการกำหนดสิทธิการเข้าถึงระบบฐานข้อมูลอย่างชัดเจน (๓) มีการติดตั้งโปรแกรม Anti Virus เพื่อป้องกันไวรัสและกำจัดไวรัสในเครื่องลูกข่าย (๔) มีฐานข้อมูลมีการ Update เป็นปัจจุบัน (๕) มีการสำรองฐานข้อมูลอย่างสม่ำเสมอ	มี
๕. สถานศึกษาส่งเสริมให้ผู้บริหาร ครูบุคลากรทางการศึกษาและผู้เรียนสามารถใช้ประโยชน์จากการบริหารจัดการฐานข้อมูลสารสนเทศ อย่างมีคุณภาพ	มี

โครงการ/กิจกรรม/งาน

๑. โครงการจิตอาสาบำเพ็ญประโยชน์ทำความดีให้กับสังคม และอนุรักษ์สิ่งแวดล้อม
๒. สรุปลการใช้อาคารสถานที่ เพื่อปรับปรุงซ่อมแซม
๓. ตารางการใช้ห้องเรียน ห้องปฏิบัติการ
๔. ป้ายบอกอาคารสถานที่ภายในวิทยาลัย
๕. แผนการปฏิบัติงานด้านอาคารสถานที่
๖. สรุปลประเมินความพึงพอใจของครู บุคลากร และผู้เรียนที่มีต่อห้องปฏิบัติการคอมพิวเตอร์
๗. สรุปลผลการประเมินความพึงพอใจของครู บุคลากร และผู้เรียนที่มีต่อสภาพแวดล้อม ภูมิทัศน์ และการใช้อาคารสถานที่ของสถานศึกษา
๘. ตารางเวรดูแลความเรียบร้อย อาคารสถานที่ คำสั่งแต่งตั้งเวร
๙. สรุปลผลการประเมินความพึงพอใจของครู บุคลากร และผู้เรียนที่มีต่อการจัดการใช้วัสดุ อุปกรณ์ ครุภัณฑ์ และคอมพิวเตอร์
๑๐. โครงการให้บริการ Internet และสารสนเทศ
๑๑. ระบบ Mis School / บริหารจัดการเรียนการสอนของวิทยาลัย
๑๒. มีการจัดตั้งศูนย์ซ่อมบำรุงรักษาระบบสารสนเทศภายในสถานศึกษา

ระดับคุณภาพ

ผลการประเมิน	ค่าคะแนน	ระดับคุณภาพ
มีผลตามประเด็นการประเมิน ๕ ข้อ	๕ คะแนน	ดีมาก
มีผลตามประเด็นการประเมิน ๔ ข้อ	๔ คะแนน	ดี
มีผลตามประเด็นการประเมิน ๓ ข้อ	๓ คะแนน	พอใช้
มีผลตามประเด็นการประเมิน ๒ ข้อ	๒ คะแนน	ต้องปรับปรุง
มีผลตามประเด็นการประเมิน ๑ ข้อ	๑ คะแนน	ต้องปรับปรุงเร่งด่วน

ผลการประเมิน

ผลการประเมิน	ค่าคะแนน	ระดับคุณภาพ
มีผลตามประเด็นการประเมิน ๕ ข้อ	๕	ดีมาก

จุดเด่น

สถานศึกษามีอาคารสถานที่มั่นคง แข็งแรง กว้างขวาง และมีสภาพแวดล้อมที่ดี สะอาด ปลอดภัย มีการกำกับดูแล พร้อมใช้งานได้อย่างปลอดภัย และเพียงพอ

จุดที่ควรพัฒนา

ห้องประชุมใหญ่ ชั้น ๓ ควรมีการพัฒนาให้สามารถใช้งานได้มากขึ้น เพื่อความคุ้มค่า

ข้อเสนอแนะและแนวทางในการพัฒนา

สถานศึกษาต้องเพิ่มจำนวนนักเรียน-นักศึกษา เพื่อให้เกิดความมีประสิทธิภาพในการใช้อาคาร สถานที่ ห้องปฏิบัติการ และห้องเรียน

ตัวบ่งชี้ที่ ๒.๖ ระดับคุณภาพในการประสานความร่วมมือเพื่อการบริหารจัดการศึกษา

ประเด็นการประเมิน	ผลการดำเนินงาน
๑. สถานศึกษามีแผนงาน โครงการ ในการประสานความร่วมมือกับบุคคล ชุมชน สมาคม ชมรมสถานประกอบการ หน่วยงานที่เกี่ยวข้อง เพื่อระดมทรัพยากรในการบริหารจัดการศึกษา	มี
๒. สถานศึกษามีจำนวนบุคคล ชุมชน สมาคม ชมรม สถานประกอบการหน่วยงานที่ร่วมมือในการจัดการศึกษาด้านระบบทวิภาคีหรือด้านการฝึกประสบการณ์วิชาชีพหรือด้านการศึกษาดูงานของผู้เรียนด้านใดด้านหนึ่งหรือหลายด้านโดยมีสัดส่วนของความร่วมมือ ๑ แห่ง ต่อผู้เรียนไม่เกิน ๔๐ คน	๑:๑๐
๓. สถานศึกษาได้รับความร่วมมือช่วยเหลือจากบุคคล ชุมชน สมาคม ชมรมสถานประกอบการ หน่วยงานที่เกี่ยวข้องในการรับเชิญเป็นครูพิเศษ วิทยากรร่วมพัฒนาผู้เรียนในทุกสาขางานที่จัดการเรียนการสอน	มี
๔. สถานศึกษาได้รับความร่วมมือช่วยเหลือจากบุคคล ชุมชน สมาคม ชมรม สถานประกอบการหน่วยงานที่เกี่ยวข้องในการมอบทุนการศึกษาให้แก่ผู้เรียน โดยมีสัดส่วน ๑ ทุนต่อผู้เรียนไม่เกิน ๑๐๐ คน	๑:๘๕
๕. สถานศึกษาได้รับความร่วมมือช่วยเหลือจากบุคคล ชุมชน สมาคม ชมรมสถานประกอบการ หน่วยงานที่เกี่ยวข้องในการบริจาคเงิน หรือวัสดุอุปกรณ์หรือครุภัณฑ์ หรือสิ่งอื่นๆ อย่างใดอย่างหนึ่งหรือหลายอย่าง เพื่อส่งเสริมสนับสนุน การจัดการศึกษา จำนวนไม่น้อยกว่า ๕ รายการ	มี จำนวน ๕ รายการ

โครงการ/กิจกรรม/งาน

๑. โครงการป้องกันและควบคุมความเสี่ยง
๒. โครงการแลกเปลี่ยนเรียนรู้จากวิทยากรภายนอก
๓. โครงการปฐมนิเทศนักเรียน-นักศึกษา
๔. กิจกรรมดูแลปฐมพยาบาลเบื้องต้น
๕. กิจกรรมชมรมเสริมหลักสูตร
๖. กิจกรรมให้ความรู้เกี่ยวกับเพศศึกษา
๗. กิจกรรมการขับขีปลอดภัยใส่หมวกกันน็อค
๘. กิจกรรมส่งเสริมคุณธรรม จริยธรรม
๙. โครงการพัฒนาบุคลากรภาพเตรียมความพร้อมก่อนฝึกงาน

ระดับคุณภาพ

ผลการประเมิน	ค่าคะแนน	ระดับคุณภาพ
มีผลตามประเด็นการประเมิน ๕ ข้อ	๕ คะแนน	ดีมาก
มีผลตามประเด็นการประเมิน ๔ ข้อ	๔ คะแนน	ดี
มีผลตามประเด็นการประเมิน ๓ ข้อ	๓ คะแนน	พอใช้
มีผลตามประเด็นการประเมิน ๒ ข้อ	๒ คะแนน	ต้องปรับปรุง
มีผลตามประเด็นการประเมิน ๑ ข้อ	๑ คะแนน	ต้องปรับปรุงเร่งด่วน

ผลการประเมิน

ผลการประเมิน	ค่าคะแนน	ระดับคุณภาพ
มีผลตามประเด็นการประเมิน ๕ ข้อ	๕	ดีมาก

จุดเด่น

วิทยาลัยให้ความร่วมมือต่อชุมชน สถานประกอบการในการให้บริการวิชาชีพเป็นอย่างมาก

จุดที่ควรพัฒนา

ควรปรับปรุงบุคลิกภาพ ส่งเสริมทักษะการใช้ภาษาต่างประเทศ และเทคโนโลยีให้แก่ นักเรียน-นักศึกษา เพื่อก้าวสู่ไทยแลนด์ ๔.๐

ข้อเสนอแนะและแนวทางในการพัฒนา

นำข้อเสนอแนะจากบุคคล ชุมชน ชมรม สมาคม สถานประกอบการ มาพัฒนาให้สอดคล้องกับความต้องการของตลาดแรงงาน

มาตรฐานที่ ๓ ด้านการจัดการเรียนการสอนที่เน้นผู้เรียนเป็นสำคัญ

สถานศึกษาจัดการเรียนการสอนตามมาตรฐานคุณวุฒิอาชีวศึกษาแต่ละระดับ ตามหลักสูตรและระเบียบกระทรวงศึกษาธิการ ว่าด้วยการจัดการศึกษาและการประเมินผลการเรียนของแต่ละหลักสูตร ส่งเสริม สนับสนุน กำกับดูแล ให้ครูจัดการเรียนการสอนรายวิชาให้ถูกต้อง ครบถ้วน สมบูรณ์ มีการพัฒนารายวิชา หรือกำหนดรายวิชาใหม่หรือกลุ่มวิชาเพิ่มเติมให้ทันต่อการเปลี่ยนแปลงของเทคโนโลยีและความต้องการของตลาดแรงงาน

ตัวบ่งชี้ที่ ๓.๑ ระดับคุณภาพในการจัดการเรียนการสอนรายวิชา

ประเด็นการประเมิน	ผลการดำเนินงาน
๑. สถานศึกษาส่งเสริม สนับสนุน กำกับดูแลให้ครูทุกคนจัดทำแผนการจัดการเรียนรู้รายวิชาที่ถูกต้อง ครบถ้วน สมบูรณ์ ด้วยเทคนิควิธีการสอนที่หลากหลายและบูรณาการคุณธรรม จริยธรรม ค่านิยม และคุณลักษณะอันพึงประสงค์และปรัชญาของเศรษฐกิจพอเพียงทุกรายวิชาที่สอน	มี
๒. สถานศึกษาส่งเสริม สนับสนุน กำกับดูแลให้ครูทุกคนจัดการเรียนการสอนตามแผนการจัดการเรียนรู้รายวิชา และมีการบันทึกหลังการสอน	มี
๓. สถานศึกษาส่งเสริม สนับสนุน กำกับดูแลให้ครูทุกคนนำผลจากการวัดผลและการประเมินผลการเรียนตามสภาพจริงไปใช้ในการพัฒนาผู้เรียน	มี
๔. สถานศึกษาส่งเสริม สนับสนุน กำกับดูแลให้มีการนิเทศการจัดการเรียนการสอนของครูทุกคนเพื่อเป็นข้อมูลในการแก้ไขปัญหา พัฒนาการเรียนการสอนต่อไป	มี
๕. สถานศึกษาส่งเสริม สนับสนุน กำกับดูแลให้ครูทุกคนแก้ไขปัญหา พัฒนาการเรียนการสอนรายวิชาโดยการศึกษาหรือการวิจัย อย่างน้อย ๑ รายวิชา ซึ่งประกอบด้วย (๑) การระบุปัญหา (๒) การระบุวัตถุประสงค์ (๓) วิธีการดำเนินการ (๔) การเก็บข้อมูล (๕) การวิเคราะห์ รายงานสรุปผลเพื่อนำความรู้ที่ได้จากการศึกษาหรือการวิจัย ไปใช้ประโยชน์	มี

โครงการ/กิจกรรม/งาน

- โครงการพัฒนาครู “การจัดการเรียนการสอน PjBl” และจัดทำแผนการจัดการเรียนรู้รายวิชา
- งานนิเทศการสอน
- โครงการประกวด และเผยแพร่ผลงานวิจัยครู และบุคลากรทางการศึกษา

ระดับคุณภาพ

ผลการประเมิน	ค่าคะแนน	ระดับคุณภาพ
มีผลตามประเด็นการประเมิน ๕ ข้อ	๕ คะแนน	ดีมาก
มีผลตามประเด็นการประเมิน ๔ ข้อ	๔ คะแนน	ดี
มีผลตามประเด็นการประเมิน ๓ ข้อ	๓ คะแนน	พอใช้
มีผลตามประเด็นการประเมิน ๒ ข้อ	๒ คะแนน	ต้องปรับปรุง
มีผลตามประเด็นการประเมิน ๑ ข้อ	๑ คะแนน	ต้องปรับปรุงเร่งด่วน

ผลการประเมิน

ผลการประเมิน	ค่าคะแนน	ระดับคุณภาพ
มีผลตามประเด็นการประเมิน ๕ ข้อ	๕	ดีมาก

จุดเด่น

ครูทุกคนมีการจัดทำแผนการจัดการเรียนรู้รายวิชาที่ถูกต้อง ครบถ้วนและสมบูรณ์

จุดที่ควรพัฒนา

ควรมีการพัฒนาสื่อการเรียนการสอนให้ทันต่อการเปลี่ยนแปลง และเข้ากับยุคไทยแลนด์ ๔.๐

ข้อเสนอแนะและแนวทางในการพัฒนา

ศึกษาสื่อการเรียนการสอนที่เหมาะสมกับผู้เรียน และนำมาประยุกต์ในการจัดการเรียนการสอนในแต่ละรายวิชา หรือนำมาแก้ปัญหา และพัฒนาสื่อการเรียนการสอนให้น่าสนใจมากขึ้น

ตัวบ่งชี้ที่ ๓.๒ ระดับคุณภาพในการพัฒนารายวิชาหรือกลุ่มวิชา

ประเด็นการประเมิน	ผลการดำเนินงาน
๑. สถานศึกษาส่งเสริม สนับสนุน กำกับดูแลให้ครูศึกษาสำรวจข้อมูลความต้องการในการพัฒนารายวิชาหรือกลุ่มวิชา	มี
๒. สถานศึกษาส่งเสริม สนับสนุนกำกับดูแลให้ครูพัฒนารายวิชาหรือกลุ่มวิชาตามข้อ ๑ จากเอกสารอ้างอิงที่เชื่อถือได้หรือพัฒนาร่วมกับสถานประกอบการหรือหน่วยงานที่เกี่ยวข้อง	มี
๓. สถานศึกษาส่งเสริมสนับสนุนสื่อการสอนและกำกับดูแลให้ครูจัดการเรียนการสอนในรายวิชาหรือกลุ่มวิชาที่พัฒนาให้ถูกต้องครบถ้วน สมบูรณ์	มี
๔. สถานศึกษาส่งเสริม สนับสนุน กำกับดูแลให้มีการติดตาม ตรวจสอบประเมินผล และนำผลไปปรับปรุงแก้ไขรายวิชาหรือกลุ่มวิชาที่พัฒนา	ไม่มี
๕. สถานศึกษามีรายวิชาหรือกลุ่มวิชาที่พัฒนาตามประเด็นการประเมินข้อ ๑ - ๔ ไม่เกิน ๓ ปี ครบทุกสาขางานที่จัดการเรียนการสอน	ไม่มี

โครงการ/กิจกรรม/งาน

- สำรวจความพึงพอใจของสถานประกอบการจากการฝึกงานของนักเรียน-นักศึกษา
- ประชุมหัวหน้าสาขาวิชา เพื่อปรึกษา ปรับปรุงรายวิชาให้สอดคล้องกับความต้องการของสถานประกอบการ
- ประชุมครูเพื่อแจ้งรายวิชาที่มีการปรับปรุงเพิ่มเติม

ระดับคุณภาพ

ผลการประเมิน	ค่าคะแนน	ระดับคุณภาพ
ปฏิบัติตามประเด็นการประเมิน ข้อ ๑, ๒, ๓, ๔ และ ๕	๕ คะแนน	ดีมาก
ปฏิบัติตามประเด็นการประเมิน ข้อ ๑, ๒, ๓ และ ๔	๔ คะแนน	ดี
ปฏิบัติตามประเด็นการประเมิน ข้อ ๑, ๒ และ ๓	๓ คะแนน	พอใช้
ปฏิบัติตามประเด็นการประเมิน ข้อ ๑ และ ๒	๒ คะแนน	ต้องปรับปรุง
ปฏิบัติตามประเด็นการประเมิน ข้อ ๑	๑ คะแนน	ต้องปรับปรุง เร่งด่วน

ผลการประเมิน

ผลการประเมิน	ค่าคะแนน	ระดับคุณภาพ
ปฏิบัติตามประเด็นข้อ ๑, ๒ และ ๓	๓	พอใช้

จุดเด่น

ผู้บริหาร ส่งเสริมและสนับสนุน และครู บุคลากรให้ความร่วมมือเป็นอย่างดี

จุดที่ควรพัฒนา

การพัฒนาบางรายวิชายังไม่ทันต่อการเปลี่ยนแปลง

ข้อเสนอแนะและแนวทางในการพัฒนา

ในปีการศึกษา ๒๕๖๐ ทางวิทยาลัยจะพัฒนาให้ทันต่อการเปลี่ยนแปลง

ตัวบ่งชี้ที่ ๓.๓ ระดับคุณภาพในการจัดการศึกษา

ประเด็นการประเมิน	ผลการดำเนินงาน
๑. สถานศึกษาจัดการศึกษาระบบทวิภาคีตามประกาศกระทรวงศึกษาธิการเรื่องมาตรฐานการจัดการอาชีวศึกษาระบบทวิภาคีไม่น้อยกว่าร้อยละ ๒๐ ของจำนวนผู้เรียนทั้งหมด	ร้อยละ ๐
๒. สถานศึกษาส่งเสริม สนับสนุนกำกับดูแลให้ผู้เรียนได้ฝึกประสบการณ์ทักษะวิชาชีพในสถานประกอบการหน่วยงานที่สอดคล้องกับสาขางานที่เรียนโดยให้มีครูนิเทศไปนิเทศผู้เรียนอย่างน้อย ๑ ครั้ง	มี
๓. สถานศึกษาส่งเสริมสนับสนุนกำกับดูแลให้ผู้เรียนทุกคนทำโครงการพัฒนาทักษะวิชาชีพที่สอดคล้องกับสาขางานที่เรียนเป็นรายบุคคลหรือเป็นกลุ่มตามความเหมาะสมโดยผลงานที่เกิดขึ้นสามารถนำไปใช้ประโยชน์ได้ไม่น้อยกว่าร้อยละ ๘๐ ของจำนวนโครงการทั้งหมด	ร้อยละ ๑๐๐
๔. สถานศึกษาจัดให้ผู้เรียนได้รับการประเมินมาตรฐานวิชาชีพตามหลักเกณฑ์และวิธีการในการประเมินมาตรฐานวิชาชีพที่สำนักงานคณะกรรมการการอาชีวศึกษากำหนดโดยมีผู้เรียนที่ผ่านเกณฑ์การประเมินครบถ้วนสมบูรณ์จากการเข้ารับการประเมินครั้งแรกไม่น้อยกว่าร้อยละ ๘๐ ของจำนวนผู้เรียนที่ลงทะเบียนเรียนครบทุกรายวิชาตามโครงสร้างหลักสูตร	ร้อยละ ๘๑.๖๒
๕. สถานศึกษาส่งเสริม สนับสนุน กำกับดูแลให้ผู้เรียนได้รับรางวัลประกาศเกียรติคุณยกย่องความรู้ความสามารถ คุณธรรมจริยธรรมจากบุคคลหรือหน่วยงานภายนอกหรือองค์กรภายนอก ไม่น้อยกว่าร้อยละ ๕ ของจำนวนผู้เรียนทั้งหมด	ร้อยละ ๙.๕๗

โครงการ/กิจกรรม/งาน

๑. โครงการนิเทศฝึกงาน
๒. โครงการพัฒนาทักษะวิชาชีพ
๓. งานประเมินมาตรฐานวิชาชีพ

ระดับคุณภาพ

ผลการประเมิน	ค่าคะแนน	ระดับคุณภาพ
มีผลตามประเด็นการประเมิน ๕ ข้อ	๕ คะแนน	ดีมาก
มีผลตามประเด็นการประเมิน ๔ ข้อ	๔ คะแนน	ดี
มีผลตามประเด็นการประเมิน ๓ ข้อ	๓ คะแนน	พอใช้
มีผลตามประเด็นการประเมิน ๒ ข้อ	๒ คะแนน	ต้องปรับปรุง
มีผลตามประเด็นการประเมิน ๑ ข้อ	๑ คะแนน	ต้องปรับปรุงเร่งด่วน

ผลการประเมิน

ผลการประเมิน	ค่าคะแนน	ระดับคุณภาพ
มีผลตามประเด็นการประเมิน ๔ ข้อ	๔	ดี

จุดเด่น

ผู้บริหาร ครู บุคลากร และผู้เรียนเห็นความสำคัญ และให้การสนับสนุน ส่งเสริมด้านการจัดการศึกษาให้มีคุณภาพ

จุดที่ควรพัฒนา

การจัดการศึกษาระบบทวิภาคีต้องมีการดำเนินการ ในปีการศึกษา ๒๕๖๐

ข้อเสนอแนะและแนวทางในการพัฒนา

ส่งเสริมโครงการพัฒนาทักษะวิชาชีพของผู้เรียน และส่งเข้าประกวด เพื่อได้รับรางวัลในระดับที่สูงขึ้น

ตัวบ่งชี้ที่ ๓.๔ ระดับคุณภาพในการจัดกิจกรรมเสริมหลักสูตร

ประเด็นการประเมิน	ผลการดำเนินงาน
๑. สถานศึกษาส่งเสริม สนับสนุนให้มีการจัดกิจกรรมด้านการรักษา ชาติ เทิดทูน พระมหากษัตริย์ส่งเสริมการปกครองระบอบประชาธิปไตยอันมีพระมหากษัตริย์ทรงเป็น ประมุขและทะนุบำรุงศาสนา ศิลปะ วัฒนธรรม ไม่น้อยกว่า ๕ กิจกรรมและกำกับดูแลให้ ผู้เรียนแต่ละคนเข้าร่วมกิจกรรมไม่น้อยกว่า ๑ กิจกรรม	จำนวนกิจกรรม ๑๐
	จำนวนผู้เข้าร่วม ๕๑๒
๒. สถานศึกษาส่งเสริม สนับสนุน ให้มีการจัดกิจกรรมด้านการอนุรักษ์สิ่งแวดล้อมไม่น้อย กว่า ๕ กิจกรรมและกำกับดูแลให้ผู้เรียนแต่ละคนเข้าร่วมกิจกรรมไม่น้อยกว่า ๑ กิจกรรม	จำนวนกิจกรรม ๕
	จำนวนผู้เข้าร่วม ๕๑๒
๓. สถานศึกษาส่งเสริม สนับสนุน ให้มีการจัดกิจกรรมด้านการกีฬาและนันทนาการไม่น้อย กว่า ๕ กิจกรรมและกำกับดูแลให้ผู้เรียนแต่ละคนเข้าร่วมกิจกรรมไม่น้อยกว่า ๑ กิจกรรม	จำนวนกิจกรรม ๘
	จำนวนผู้เข้าร่วม ๕๑๒
๔. สถานศึกษาส่งเสริม สนับสนุนให้มีการจัดกิจกรรมด้านการส่งเสริมการดำรงตนตาม ปรัชญาของเศรษฐกิจพอเพียงไม่น้อยกว่า ๕ กิจกรรมและกำกับดูแลให้ผู้เรียนแต่ละคนเข้า ร่วมกิจกรรมไม่น้อยกว่า ๑ กิจกรรม	จำนวนกิจกรรม ๕
	จำนวนผู้เข้าร่วม ๕๑๒
๕. สถานศึกษาส่งเสริม สนับสนุน ให้ผู้เรียนใช้ความรู้ ความสามารถทำงานโดยใช้ กระบวนการกลุ่มในการบริการวิชาการ วิชาชีพหรือทำประโยชน์ต่อชุมชนสังคม ไม่น้อย กว่า ๕ กิจกรรมและกำกับดูแลให้ผู้เรียนแต่ละคนเข้าร่วมกิจกรรมไม่น้อยกว่า ๑ กิจกรรม	จำนวนกิจกรรม ๕
	จำนวนผู้เข้าร่วม ๕๑๒

โครงการ/กิจกรรม/งาน

๑. โครงการส่งเสริมคุณธรรม จริยธรรม และค่านิยมไทยที่ดั่งาม
๒. โครงการจิตอาสาบำเพ็ญประโยชน์ทำความดีให้กับสังคม และอนุรักษ์สิ่งแวดล้อม
๓. โครงการกีฬาพัฒนาคุณภาพชีวิต
๔. โครงการเศรษฐกิจพอเพียง
๕. โครงการบริการวิชาการ วิชาชีพสู่ชุมชน

ระดับคุณภาพ

ผลการประเมิน	ค่าคะแนน	ระดับคุณภาพ
มีผลตามประเด็นการประเมิน ๕ ข้อ	๕ คะแนน	ดีมาก
มีผลตามประเด็นการประเมิน ๔ ข้อ	๔ คะแนน	ดี
มีผลตามประเด็นการประเมิน ๓ ข้อ	๓ คะแนน	พอใช้
มีผลตามประเด็นการประเมิน ๒ ข้อ	๒ คะแนน	ต้องปรับปรุง
มีผลตามประเด็นการประเมิน ๑ ข้อ	๑ คะแนน	ต้องปรับปรุงเร่งด่วน

ผลการประเมิน

ผลการประเมิน	ค่าคะแนน	ระดับคุณภาพ
มีผลตามประเด็นการประเมิน ๕ ข้อ	๕	ดีมาก

จุดเด่น

- ผู้บริหารให้การส่งเสริมสนับสนุน งบประมาณในการดำเนินการ
- คณะครู บุคลากร และผู้เรียนให้ความร่วมมือดีมาก

จุดที่ควรพัฒนา

- ในปีการศึกษาต่อไปควรเฉลี่ยผู้เรียนเข้าร่วมกิจกรรมให้ทั่วถึง และมีความชัดเจน เก็บข้อมูลตามแบบฟอร์ม

ข้อเสนอแนะและแนวทางในการพัฒนา

- กิจกรรมในทุก ๆ ด้าน ต้องได้รับการพัฒนาให้เป็นรูปธรรมยิ่ง ๆ ขึ้นไป

มาตรฐานที่ ๔ ด้านการประกันคุณภาพภายใน

สถานศึกษาจัดให้มีระบบการประกันคุณภาพภายในและดำเนินการเพื่อพัฒนาคุณภาพการศึกษาและพัฒนา มาตรฐานการศึกษาประกอบด้วย การประเมินคุณภาพภายใน การติดตามตรวจสอบคุณภาพการศึกษาและการ พัฒนาคุณภาพการศึกษา

ตัวบ่งชี้ที่ ๔.๑ ระดับคุณภาพในการดำเนินการประกันคุณภาพภายใน

ประเด็นการประเมิน	ผลการดำเนินงาน
๑. สถานศึกษามีการกำหนดมาตรฐานการศึกษาของสถานศึกษาและจัดทำแผนพัฒนาการ จัดการศึกษาที่มุ่งคุณภาพตามมาตรฐานการศึกษาของสถานศึกษาโดยการมีส่วนร่วมของครู บุคลากรทางการศึกษา ผู้เรียน ชุมชนสถานประกอบการและหน่วยงานที่เกี่ยวข้องทั้งภาครัฐ และเอกชน	มี
๒. สถานศึกษาได้ดำเนินงานตามแผนพัฒนาการจัดการศึกษาของสถานศึกษา	มี
๓. สถานศึกษาได้จัดให้มีการติดตามตรวจสอบคุณภาพการศึกษาและจัดให้มีการประเมิน คุณภาพภายในตามมาตรฐานการศึกษาของสถานศึกษา	มี
๔. สถานศึกษาได้จัดทำรายงานประจำปีที่เป็นรายงานประเมินคุณภาพภายใน	มี
๕. สถานศึกษาได้จัดให้มีการพัฒนาคุณภาพการศึกษาอย่างต่อเนื่องเนื่องจากผลการประเมิน คุณภาพภายในและผลการประเมินคุณภาพภายนอก	มี

โครงการ/กิจกรรม/งาน

- สร้างระบบและกลไกประกันคุณภาพภายใน
- จัดทำแผนกลยุทธ์การประกันคุณภาพภายใน โดยทุกฝ่ายมีส่วนร่วม
- จัดทำแผนปฏิบัติการประจำปี ๒๕๕๙ โดยใช้แนวทางจากแผนพัฒนาการจัดการศึกษาของสถานศึกษา ปี ๒๕๕๗-๒๕๕๙
- ประชุมให้ความรู้แก่ครู บุคลากร และผู้เรียน เกี่ยวกับมาตรฐานอาชีวศึกษา พ.ศ. ๒๕๕๕ ปรับปรุงแก้ไข พ.ศ. ๒๕๕๘
- ติดตาม ตรวจสอบ และประเมินคุณภาพภายในตามมาตรฐานการศึกษาของสถานศึกษา
- จัดทำรายงานประเมินคุณภาพภายในประจำปี ๒๕๕๙

ผลการประเมิน	ค่าคะแนน	ระดับคุณภาพ
ปฏิบัติตามประเด็นการประเมิน ข้อ ๑, ๒, ๓ , ๔ และ ๕	๕ คะแนน	ดีมาก
ปฏิบัติตามประเด็นการประเมิน ข้อ ๑, ๒, ๓ และ ๔	๔ คะแนน	ดี
ปฏิบัติตามประเด็นการประเมิน ข้อ ๑, ๒ และ ๓	๓ คะแนน	พอใช้
ปฏิบัติตามประเด็นการประเมิน ข้อ ๑ และ ๒	๒ คะแนน	ต้องปรับปรุง
ปฏิบัติตามประเด็นการประเมิน ข้อ ๑	๑ คะแนน	ต้องปรับปรุง เร่งด่วน

ผลการประเมิน

ผลการประเมิน	ค่าคะแนน	ระดับคุณภาพ
ปฏิบัติตามประเด็นการประเมินข้อ ๑ , ๒ , ๓ , ๔ และ ๕		

จุดเด่น

๑. ผู้บริหารสร้างระบบกลไกในการประกันคุณภาพภายใน และให้การส่งเสริม สนับสนุน ให้การดำเนินงานเป็นไปตามระบบ
๒. ครู บุคลากร และผู้เรียนให้ความร่วมมือเป็นอย่างดี

จุดที่ควรพัฒนา

๑. การจัดเก็บข้อมูลยังมีความบกพร่อง โดยไม่ได้ทำเป็นงานประจำ

ข้อเสนอแนะและแนวทางในการพัฒนา

๑. ระบบกลไกการประกันคุณภาพภายในต้องดำเนินการให้มีความชัดเจน และต้องได้รับการพัฒนาต่อไปเรื่อย ๆ
๒. การจัดเก็บข้อมูลเพื่อจัดทำรายงานต้องทำเป็นระบบและปัจจุบัน

ตัวบ่งชี้ที่ ๔.๒ ร้อยละของตัวบ่งชี้ที่มีการพัฒนา (สรุปผลการดำเนินงานแต่ละตัวบ่งชี้)
ผลการดำเนินงาน

ตัวบ่งชี้	ข้อมูลย้อนหลัง		เปรียบเทียบการพัฒนา		พัฒนา /ไม่พัฒนา
	ปีการศึกษา	ปีการศึกษา	ปีการศึกษา	ปีการศึกษา ๒๕๕๙	
ตัวบ่งชี้ที่ ๑.๑ ระดับความพึงพอใจที่มีต่อคุณภาพของผู้สำเร็จการศึกษา	(ค่าคะแนน)	(ค่าคะแนน)	๑		
	(ระดับคุณภาพ)	(ระดับคุณภาพ)	ต้องปรับปรุง	เร่งด่วน	
ตัวบ่งชี้ที่ ๑.๒ ร้อยละของผู้สำเร็จการศึกษาเทียบกับจำนวนผู้เข้าเรียน			๓		
			พอใช้		
ตัวบ่งชี้ที่ ๒.๑ ระดับคุณภาพในการดำเนินการบริหารจัดการศึกษาตามแนวทางสถานศึกษา			๐		
			ต้องปรับปรุง	เร่งด่วน	
ตัวบ่งชี้ที่ ๒.๒ ระดับคุณภาพในการดำเนินการตามนโยบายสำคัญของหน่วยงานต้นสังกัด			๕		
			ดีมาก		
ตัวบ่งชี้ที่ ๒.๓ ระดับคุณภาพในด้านการจัดการด้านบุคลากร			๕		
			ดีมาก		
ตัวบ่งชี้ที่ ๒.๔ ระดับคุณภาพในการบริหารจัดการด้านการเงิน			๕		
			ดีมาก		
ตัวบ่งชี้ที่ ๒.๕ ระดับคุณภาพในการบริหารจัดการด้านอาคารสถานที่ ด้านครุภัณฑ์ และด้านฐานข้อมูลสารสนเทศ			๕		
			ดีมาก		
ตัวบ่งชี้ที่ ๒.๖ ระดับคุณภาพในการประสานความร่วมมือเพื่อการบริหารจัดการศึกษา			๕		
			ดีมาก		
ตัวบ่งชี้ที่ ๓.๑ ระดับคุณภาพในการจัดการเรียนการสอนรายวิชา			๕		
			ดีมาก		
ตัวบ่งชี้ที่ ๓.๒ ระดับคุณภาพในการพัฒนารายวิชาหรือกลุ่มวิชา			๓		
			พอใช้		
ตัวบ่งชี้ที่ ๓.๓ ระดับคุณภาพในการจัดการศึกษา			๔		
			ดี		
ตัวบ่งชี้ที่ ๓.๔ ระดับคุณภาพในการจัดกิจกรรมเสริมหลักสูตร			๕		
			ดีมาก		
ตัวบ่งชี้ที่ ๔.๑ ระดับคุณภาพในการดำเนินการประกันคุณภาพภายใน			๕		
			ดีมาก		

จำนวนตัวบ่งชี้ทั้งหมดที่มีการประเมิน	จำนวนตัวบ่งชี้ที่มีการพัฒนา	ร้อยละ
๑๓	-	-

ระดับคุณภาพ

ค่าคะแนน	ระดับคุณภาพ
๔.๕๑ - ๕.๐๐	ดีมาก
๓.๕๑ - ๔.๕๐	ดี
๒.๕๑ - ๓.๕๐	พอใช้
๑.๕๑ - ๒.๕๐	ต้องปรับปรุง
๐.๐๐ - ๑.๕๐	ต้องปรับปรุงเร่งด่วน

ผลการประเมิน

ค่าคะแนน	ระดับคุณภาพ
-	-

จุดเด่น

สถานศึกษามีระดับคุณภาพดีมาก จำนวนหลายตัวบ่งชี้

จุดที่ควรพัฒนา

พัฒนาตัวบ่งชี้ที่ ๑.๑ , ๑.๒ , ๒.๑ และ ๓.๒

ข้อเสนอแนะและแนวทางในการพัฒนา

ปีการศึกษา ๒๕๖๑ สถานศึกษาต้องมีคุณภาพระดับดีมาก ถึงร้อยละ ๘๐ ตามค่าเป้าหมายที่กำหนด

๕. สรุปผลและแนวทางการพัฒนาสถานศึกษา

๕.๑ สรุปผลการประเมินคุณภาพตามมาตรฐานของสถานศึกษา

มาตรฐาน/ตัวบ่งชี้	ผลการประเมิน	
	ค่าคะแนน	ระดับคุณภาพ
มาตรฐานที่ ๑	๒	ต้องปรับปรุง
ตัวบ่งชี้ที่ ๑.๑	๑	ต้องปรับปรุงเร่งด่วน
ตัวบ่งชี้ที่ ๑.๒	๓	พอใช้
มาตรฐานที่ ๒	๔.๑๖	ดี
ตัวบ่งชี้ที่ ๒.๑	๐	ต้องปรับปรุงเร่งด่วน
ตัวบ่งชี้ที่ ๒.๒	๕	ดีมาก
ตัวบ่งชี้ที่ ๒.๓	๕	ดีมาก
ตัวบ่งชี้ที่ ๒.๔	๕	ดีมาก
ตัวบ่งชี้ที่ ๒.๕	๕	ดีมาก
ตัวบ่งชี้ที่ ๒.๖	๕	ดีมาก
มาตรฐานที่ ๓	๔.๒๕	ดี
ตัวบ่งชี้ที่ ๓.๑	๕	ดีมาก
ตัวบ่งชี้ที่ ๓.๒	๓	พอใช้
ตัวบ่งชี้ที่ ๓.๓	๔	ดี
ตัวบ่งชี้ที่ ๓.๔	๕	ดีมาก
มาตรฐานที่ ๔	๕	ดีมาก
ตัวบ่งชี้ที่ ๔.๑	๕	ดีมาก
ตัวบ่งชี้ที่ ๔.๒		

๕.๑.๑ ตัวบ่งชี้ที่อยู่ในระดับคุณภาพ “ดีมาก”	จำนวน ๘ ตัวบ่งชี้
๕.๑.๒ ตัวบ่งชี้ที่อยู่ในระดับคุณภาพ “ดี”	จำนวน ๑ ตัวบ่งชี้
๕.๑.๓ จำนวนตัวบ่งชี้ที่อยู่ในระดับคุณภาพ “พอใช้”	จำนวน ๒ ตัวบ่งชี้
๕.๑.๔ จำนวนตัวบ่งชี้ที่อยู่ในระดับคุณภาพ “ต้องปรับปรุง”	จำนวน - ตัวบ่งชี้
๕.๑.๕ ตัวบ่งชี้ที่อยู่ในระดับคุณภาพ “ต้องปรับปรุงเร่งด่วน”	จำนวน ๒ ตัวบ่งชี้

๕.๒ สรุปจุดเด่นจุดที่ควรพัฒนาข้อเสนอแนะและแนวทางการพัฒนาสถานศึกษา

๕.๒.๑ จุดเด่น(การปฏิบัติของสถานศึกษาอย่างเป็นระบบตามกระบวนการประกันคุณภาพภายใน การอาชีวศึกษาที่ส่งผลให้บรรลุผลตามเป้าหมายที่กำหนด)

๑. สถานศึกษา มีผู้บริหารที่มีวิสัยทัศน์กว้างไกลให้การส่งเสริม สนับสนุนงบประมาณในการบริหารสถานศึกษา
๒. ครู บุคลากร ผู้เรียน ให้ความร่วมมือ และมีส่วนร่วมในการดำเนินงานเพื่อสู่คุณภาพตามเป้าหมายที่กำหนดไว้
๓. บุคคล ชุมชน สถานประกอบการ หน่วยงานภายนอกที่เกี่ยวข้อง ส่งเสริม สนับสนุน

๕.๒.๒ จุดที่ควรพัฒนา(การปฏิบัติของสถานศึกษาไม่เป็นระบบตามกระบวนการประกันคุณภาพภายใน การอาชีวศึกษาที่ส่งผลให้ไม่บรรลุผลตามเป้าหมายที่กำหนด)

๑. จำนวนแบบสำรวจความพึงพอใจต่อคุณภาพของผู้สำเร็จต่ำกว่าเกณฑ์ที่กำหนด
๒. จำนวนผู้สำเร็จเทียบกับผู้เรียนแรกเข้าค่อนข้างต่ำ
๓. คุณภาพในการดำเนินการบริหารจัดการตามแนวทางสถานศึกษาคุณธรรมไม่เป็นไปตามเกณฑ์
๔. คุณภาพในการพัฒนารายวิชาหรือกลุ่มวิชายังน้อย
๕. การจัดการศึกษาระบบทวิภาคียังไม่ได้ดำเนินการ

๕.๒.๓ ข้อเสนอแนะหรือแนวทางการพัฒนาสถานศึกษา(การดำเนินงานเพื่อแก้ไขปัญหาหรือพัฒนาคุณภาพการศึกษาของสถานศึกษาตามระบบการประกันคุณภาพภายในการอาชีวศึกษา)

๑. สถานศึกษาต้องดำเนินการติดตามแบบสำรวจความพึงพอใจต่อคุณภาพของผู้สำเร็จตามเกณฑ์ หรือสูงกว่าเกณฑ์ที่กำหนด
๒. สถานศึกษาต้องทำการกำกับ ควบคุม ติดตามอย่างใกล้ชิด เพื่อให้ผู้เรียนสำเร็จตามระยะเวลาของหลักสูตร และมียอดลาออกกลางคันให้น้อยที่สุด
๓. พัฒนาระดับคุณภาพในการดำเนินการบริหารจัดการตามแนวทางสถานศึกษาคุณธรรมให้เป็นไปตามประเด็นพิจารณา และค่าเป้าหมายที่สถานศึกษากำหนด
๔. ต้องพัฒนารายวิชา หรือกลุ่มวิชาเพื่อตอบสนองความต้องการของสถานประกอบการ/ตลาดแรงงาน
๕. จัดให้มีระบบการศึกษาทวิภาคี

๕.๒.๔ แนวทางการพัฒนาสถานศึกษา

(เพื่อให้การพัฒนาการจัดการศึกษาเป็นไปอย่างมีประสิทธิภาพบรรลุเป้าหมายตามแผนพัฒนาการจัดการศึกษาของสถานศึกษาและมาตรฐานการศึกษาของสถานศึกษาควรกำหนดแนวทางการพัฒนาสถานศึกษาที่ต้องพัฒนาเสริมจุดเด่นให้ดียิ่งขึ้น)

จากจุดเด่นของสถานศึกษา ผู้บริหาร ครู บุคลากร ผู้เรียน ชุมชน สถานประกอบการ และหน่วยงานที่เกี่ยวข้อง ให้ความร่วมมือในการจัดการศึกษาให้เป็นไปตามมาตรฐานของสถานศึกษา สำหรับจุดที่ควรพัฒนาสถานศึกษา ต้องทำการพัฒนาให้เป็นไปตามเกณฑ์มาตรฐานต่อไป เพื่อนำพาสถานศึกษาสู่คุณภาพระดับนานาชาติ

ภาคผนวก



คำสั่งวิทยาลัยอาชีวศึกษาโปลีเทคนิคระยอง

ที่ ๑๑/๒๕๖๐

เรื่อง แต่งตั้งหัวหน้ามาตรฐาน และกรรมการรับผิดชอบตัวบ่งชี้ตามมาตรฐานการอาชีวศึกษา พ.ศ. ๒๕๕๙

เพื่อให้การดำเนินงานจัดทำข้อมูลประกันคุณภาพภายในสถานศึกษา ดำเนินการไปด้วยความเรียบร้อย จัดเก็บข้อมูลครบถ้วนสมบูรณ์ตามมาตรฐานการอาชีวศึกษา พ.ศ. ๒๕๕๙ ซึ่งกระทรวงศึกษาธิการได้ประกาศให้ใช้ใหม่ และให้ยกเลิกมาตรฐานการอาชีวศึกษา พ.ศ. ๒๕๕๕ และที่ปรับปรุงแก้ไข และ (ฉบับที่ ๒) พ.ศ. ๒๕๕๘ ซึ่งได้ออกคำสั่งไปแล้วตั้งแต่ต้นปีการศึกษา ๒๕๕๙ จึงขอแต่งตั้งคณะกรรมการรับผิดชอบหน้าที่ดังนี้

คณะกรรมการที่ปรึกษา

- | | |
|---------------------|----------|
| ๑. นางพิศมัย | แสงหิรัญ |
| ๒. นายเผ่าพงษ์สันต์ | แสงหิรัญ |
| ๓. นายฉัตรชัย | แสงหิรัญ |

คณะกรรมการอำนวยการ

- | | |
|---------------------|-----------|
| ๑. นายเผ่าพงษ์สันต์ | แสงหิรัญ |
| ๒. นางสาวสุนทรี | ศิริแก้ว |
| ๓. นางสมคิด | จันดาตาล |
| ๔. นางประไพ | เสนานันท์ |

หัวหน้ามาตรฐาน/กรรมการรับผิดชอบตัวบ่งชี้

มาตรฐานที่ ๑ ด้านผลการจัดการศึกษา

- ตัวบ่งชี้ที่ ๑.๑ ระดับความพึงพอใจที่มีต่อคุณภาพของผู้สำเร็จการศึกษา
อาจารย์ระวีวรรณ พรหมเรือง , นางสาวพรพิมล สระหมัด
อาจารย์จิตติมา เทียนสวัสดิ์ , อาจารย์ปิยรัตน์ เจียรสวัสดิ์วัฒนา
- ตัวบ่งชี้ที่ ๑.๒ ร้อยละของผู้สำเร็จการศึกษาเทียบกับจำนวนผู้เข้าเรียน
อาจารย์พัชนี ภูชนะกุล , นางสาวอริสา มีสกุล

หมายเหตุ อาจารย์พัชนี ภูชนะกุล หัวหน้ามาตรฐาน

มาตรฐานที่ ๒ ด้านการบริหารจัดการศึกษา

- ตัวบ่งชี้ที่ ๒.๑ ระดับคุณภาพในการดำเนินการบริหารจัดการศึกษาตามแนวทางสถานศึกษา
คุณธรรม
อาจารย์ประไพ เสนานันท์ , อาจารย์แสงระวี รุ่งรัศมี , อาจารย์ฉวีวรรณ เอ็นดูราษฎร์
- ตัวบ่งชี้ที่ ๒.๒ ระดับคุณภาพในการดำเนินการตามนโยบายสำคัญของหน่วยงานต้นสังกัด
อาจารย์สุนทรี ศิริแก้ว , อาจารย์ประไพ เสนานันท์
- ตัวบ่งชี้ที่ ๒.๓ ระดับคุณภาพในการบริหารจัดการด้านบุคลากร
อาจารย์สุนทรี ศิริแก้ว , อาจารย์อรพิน พิลึก
- ตัวบ่งชี้ที่ ๒.๔ ระดับคุณภาพในการบริหารจัดการด้านการเงิน
อาจารย์สมคิด จันดาตาล , อาจารย์वासนา วัฒนชัยผ่องศรี , อาจารย์ปราวณี ต้นหยง

ตัวบ่งชี้ที่ ๒.๕ ระดับคุณภาพในการบริหารจัดการด้านอาคาร สถานที่ ด้านครุภัณฑ์ และด้าน
ฐานข้อมูลสารสนเทศ

อาจารย์วันเพ็ญ สุคันธวงค์ , อาจารย์ณลาด ชุณณะวงค์ ,
อาจารย์สกล จันทร์กิติวัฒน์

ตัวบ่งชี้ที่ ๒.๖ ระดับคุณภาพในการประสานความร่วมมือ เพื่อการบริหารจัดการศึกษา
อาจารย์บงอร มีพะเนียด , อาจารย์พาณี เสือโต

หมายเหตุ อาจารย์สุนทรี ศิริแก้ว หัวหน้ามาตรฐาน

มาตรฐานที่ ๓ ด้านการจัดการเรียนการสอนที่เน้นผู้เรียนเป็นสำคัญ

ตัวบ่งชี้ที่ ๓.๑ ระดับคุณภาพในการจัดการเรียนการสอนรายวิชา

อาจารย์นริศรา จูแย้ม , อาจารย์กานดา สมุทรรัตน์

ตัวบ่งชี้ที่ ๓.๒ ระดับคุณภาพในการพัฒนารายวิชาหรือกลุ่มวิชา

อาจารย์สุกัญญา เดชคุ้ม , อาจารย์นริศรา จูแย้ม

ตัวบ่งชี้ที่ ๓.๓ ระดับคุณภาพในการจัดการศึกษา

อาจารย์บงอร มีพะเนียด , อาจารย์กิตติยา พินิจมนตรี

อาจารย์จิตติมา เทียนสวัสดิ์ , อาจารย์ปิยรัตน์ เจียรสวัสดิ์วัฒนา

ตัวบ่งชี้ที่ ๓.๔ ระดับคุณภาพในการจัดกิจกรรมเสริมหลักสูตร

อาจารย์ณัฐฤตา ณ รังษี , อาจารย์พัศตร์พริ้ง แก้วทอง

อาจารย์กิตติยา พินิจมนตรี , อาจารย์ขวัญฤณี เรือน ศรีทา

หมายเหตุ อาจารย์นริศรา จูแย้ม หัวหน้ามาตรฐาน

มาตรฐานที่ ๔ ด้านการประกันคุณภาพภายใน

ตัวบ่งชี้ที่ ๔.๑ ระดับคุณภาพในการดำเนินการประกันคุณภาพภายใน

อาจารย์ศรีเอก ภูธนะกุล , อาจารย์ขวัญฤณี เรือน ศรีทา , นางสาวทัศนีย์ บรรเทงจิตต์

ตัวบ่งชี้ที่ ๔.๒ ร้อยละของตัวบ่งชี้ที่มีการพัฒนา

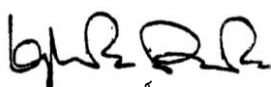
อาจารย์ศรีเอก ภูธนะกุล , อาจารย์กานดา สมุทรรัตน์

หมายเหตุ อาจารย์ศรีเอก ภูธนะกุล หัวหน้ามาตรฐาน

ทั้งนี้ตั้งแต่บัดนี้เป็นต้นไป

สั่ง ณ วันที่ ๒๑ มีนาคม ๒๕๖๐

(ลงชื่อ)



(นายเผ่าพงษ์สันต์ แสงหิรัญ)

ผู้อำนวยการ

สรุปรายงานการประชุมคณะกรรมการบริหารวิทยาลัยอาชีวศึกษาโปลีเทคนิคระยอง
ครั้งที่ 1/2560

วันจันทร์ที่ 12 มิถุนายน พ.ศ. 2560 เวลา 13.30 น.
ณ ห้องประชุมวิทยาลัยอาชีวศึกษาโปลีเทคนิคระยอง

ผู้ร่วมประชุม

1. นายเผ่าพงษ์สันต์	แสงหิรัญ	ผู้รับใบอนุญาต/ผู้อำนวยการ/ประธาน
2. นายบุญส่ง	สมุทระเสน	กรรมการ/ผู้ทรงคุณวุฒิ
3. นายธงชัย	ขวัญบุรี	กรรมการ/ผู้ทรงคุณวุฒิ
4. นางอภิญา	ชุ่มเจริญ	กรรมการ/ผู้ทรงคุณวุฒิ
5. นางประไพ	เสนานันท์	กรรมการ/ผู้ทรงคุณวุฒิ
7. นางศรีเอก	ภูธนะกุล	กรรมการ/ผู้แทนครู
8. นางศิริมา	อุปึง	กรรมการ/ผู้แทนผู้ปกครอง
9. นายเผ่าพงษ์สันต์	แสงหิรัญ	กรรมการและเลขานุการ
นางสาวนริศรา	จูแย้ม	ผู้ช่วยเลขานุการ

ผู้ไม่มาประชุม

-

ผู้เข้าร่วมประชุม

1. นางสาวสุนทรี ศิริแก้ว
2. นางสาวพัชร์พริ้ง แก้วทอง
3. นางสาววันเพ็ญ สุคันธะวงค์

เริ่มประชุมเวลา 13.30 น.

เมื่อกรรมการครบองค์ประชุมแล้ว ประธานได้กล่าวเปิดประชุม และดำเนินการประชุมตามระเบียบวาระ
ดังนี้

ระเบียบวาระที่ 1 เรื่องที่ประธานแจ้งให้ที่ประชุมทราบ

1.1 กรรมการบริหารวิทยาลัยอาชีวศึกษาโปลีเทคนิคระยอง ชุดเดิมได้หมดวาระ ได้ตั้งกรรมการชุดใหม่
ตั้งคำสั่งที่แนบมา

1.2 วิทยาลัยเปิดเรียนภาคเรียนที่ 1 ปีการศึกษา 2560 ได้ดำเนินการปฐมนิเทศนักเรียนเก่า วันที่ 16
พฤษภาคม 2560 นักเรียน/นักศึกษาใหม่พร้อมผู้ปกครอง วันที่ 20 พฤษภาคม 2560 ทั้งภาคปกติและภาคบ่าย
โดยพบผู้อำนวยการ และผู้บริหาร และเปิดเรียนพร้อมกันวันที่ 22 พฤษภาคม 2560

1.3 วิทยาลัยได้จัดซ่อมบำรุงวัสดุ อุปกรณ์ อาคาร สถานที่ ทำความสะอาดแอร์ เครื่องปฏิบัติสำนักงาน
เพื่อพร้อมใช้ในวันเปิดเทอม

1.4 คำสั่งแต่งตั้งบุคลากรปฏิบัติหน้าที่ เพื่อให้การเรียนการสอน การบริหารจัดการ ประจำปีการศึกษา
2560 เป็นไปด้วยความเรียบร้อย

คำสั่งที่ 14/2560 แต่งตั้งคณะกรรมการอำนวยการวิทยาลัย

คำสั่งที่ 15/2560 แต่งตั้งคณะกรรมการดำเนินงานวิทยาลัย

คำสั่งที่ 16/2560 แต่งตั้งอาจารย์ดำรงตำแหน่งต่าง ๆ ประจำปีการศึกษา 2560

คำสั่งที่ 17/2560 แต่งตั้งคณะกรรมการฝ่ายวิชาการ

- คำสั่งที่ 18/2560 แต่งตั้งอาจารย์ปฏิบัติหน้าที่วันลงทะเบียนภาคเรียนที่ 1/2560
- คำสั่งที่ 19/2560 มอบหมายอาจารย์ปฏิบัติหน้าที่เวรหน้าเสาธง
- คำสั่งที่ 20/2560 แต่งตั้งคณะกรรมการฝ่ายแผนงานและความร่วมมือ
- คำสั่งที่ 21/2560 แต่งตั้งคณะกรรมการส่งเสริมวิชาการ
- คำสั่งที่ 22/2560 แต่งตั้งคณะกรรมการบริหารความเสี่ยง
- คำสั่งที่ 23/2560 แต่งตั้งคณะกรรมการฝ่ายกิจการนักเรียน นักศึกษาปีการศึกษา 2560
- คำสั่งที่ 24/2560 แต่งตั้งครูและบุคลากรไปอบรมครูผู้สอนภาษาอังกฤษ
- คำสั่งที่ 25/2560 แต่งตั้งหัวหน้ามาตรฐานและกรรมการรับผิดชอบตัวบ่งชี้มาตรฐาน
การอาชีวศึกษา พ.ศ.259
- คำสั่งที่ 26/2560 แต่งตั้งคณะกรรมการรณรงค์ห้องกั้นการแพร่ระบาดของสารเสพติดใน

สถานศึกษา

- คำสั่งที่ 27/2560 แต่งตั้งอาจารย์ดำรงตำแหน่งอาจารย์ที่ปรึกษา ภาคเรียนที่ 1/2560
- คำสั่งที่ 28/2560 แต่งตั้งคณะกรรมการบริหารวิทยาลัยอาชีวศึกษาโปลีเทคนิคระยอง
- คำสั่งที่ 29/2560 แต่งตั้งกรรมการปฏิบัติหน้าที่วันปฐมนิเทศนักเรียน-นักศึกษาเก่า-ใหม่
ปีการศึกษา 2560
- คำสั่งที่ 30/2560 แต่งตั้งคณะกรรมการศูนย์แนะแนว
- คำสั่งที่ 31/2560 แต่งตั้งคณะกรรมการศูนย์ฝึกงานและจัดหางาน
- คำสั่งที่ 32/2560 แต่งตั้งอาจารย์ปฏิบัติหน้าที่เวรภาคเรียนที่ 1/2560
- คำสั่งที่ 33/2560 แต่งตั้งคณะกรรมการฝ่ายพัฒนาการศึกษา
- คำสั่งที่ 34/2560 แต่งตั้งคณะกรรมการคลินิกวิจัยในสถานศึกษา
- คำสั่งที่ 35/2560 แต่งตั้งคณะกรรมการโครงการพัฒนาห้องสมุดมีชีวิตเพื่อสร้างนิสัยรักการอ่าน
- คำสั่งที่ 36/2560 แต่งตั้งกรรมการกิจกรรมเสริมหลักสูตร
- คำสั่งที่ 37/2560 แต่งตั้งคณะกรรมการร่วม 4 ฝ่าย

ที่ประชุมรับทราบ

ระเบียบวาระที่ 2 รับรองรายงานการประชุมคณะกรรมการบริหารวิทยาลัยอาชีวศึกษาโปลีเทคนิคระยอง
และกรรมการร่วม 4 ฝ่าย ครั้งที่ 2/2559 เมื่อวันที่ 22 กุมภาพันธ์ 2560

ที่ประชุมรับรอง

ระเบียบวาระที่ 3 เรื่องสืบเนื่องจากการประชุมคณะกรรมการบริหารวิทยาลัยอาชีวศึกษาโปลีเทคนิคระยอง
และกรรมการร่วม 4 ฝ่าย ครั้งที่ 1/2560 เมื่อวันที่ 22 กุมภาพันธ์ 2560

- ไม่มี -

ที่ประชุมรับทราบ

ระเบียบวาระที่ 4 เรื่องเสนอเพื่อทราบ

4.1 วิทยาลัยดำเนินการจัดการเรียนการสอน ภาคเรียนที่ 1 ปีการศึกษา 2560 ตามแผนปฏิบัติงาน และ
ปฏิทินการศึกษา ซึ่งมีโครงการ/งาน/กิจกรรมของทุกฝ่ายงาน โดยมีการพัฒนาปรับปรุง เพื่อให้สอดคล้องกับ
ตัวบ่งชี้ และการประเมินภายนอก (เอกสารแนบท้าย)

ที่ประชุมรับทราบ

4.2 ดำเนินงานกองทุนเพื่อการศึกษา ประจำปีการศึกษา 2560 มีดังนี้

ลำดับ	ประเภทผู้กู้	จำนวน (คน)	หมายเหตุ
1	ผู้กู้ยืมรายเก่าระดับ ปวช. (กยศ.)	6	
2	ผู้กู้ยืมรายเก่าระดับ ปวส. (กยศ.)	11	
	รวม	17	
3	ผู้กู้ยืมรายใหม่ที่ยื่นแสดงความจำนงขอกู้ยืมไว้	15	
	รวมทั้งหมด	32	

ที่ประชุมรับทราบ

4.3 ให้ทุนการศึกษาแก่นักเรียน/นักศึกษา ประจำปีการศึกษา 2560 ดังนี้

ระดับ ปวช. ภาคเรียนที่ 1/2560

ระดับชั้น	ประเภททุน	จำนวนทุน	ทุนละ	จำนวนเงิน
ปวช.1	นักเรียนโควต้า	15	4,060	60,900
ปวช.1	ให้ทุกคน	43	2,071	89,053
ปวช.2	นักเรียนโควต้า	17	2,000	34,000
ปวช.3	นักเรียนโควต้า	18	2,000	36,000
ให้ทุนการศึกษาทั้งสิ้น		93		219,953

ระดับ ปวส.1 ภาคเรียนที่ 1/2560

ระดับชั้น	ประเภททุน	จำนวนทุน	ค่าเทอมเต็ม	ให้ทุน	จำนวนเงิน
ปวส.1(ปวช.) บัญชี	ให้ทุกคน	8	18,762	8,427	67,416
ปวส.1(ปวช.) การตลาด	ให้ทุกคน	10	18,609	8,427	84,270
ปวส.1(ปวช.) คอมพิวเตอร์	ให้ทุกคน	15	19,240	8,677	130,155
ปวส.1(ปวช.) โลจิสติกส์	ให้ทุกคน	4	18,751	8,427	33,708
ปวส.1(ม.) บัญชี	ให้ทุกคน	21	18,750	8,427	176,967
ปวส.1(ม.) การตลาด	ให้ทุกคน	21	18,710	8,427	176,967
ปวส.1(ม.) คอมพิวเตอร์	ให้ทุกคน	22	19,210	8,677	190,894
ปวส.1(ม.) โลจิสติกส์	ให้ทุกคน	10	18,756	8,427	84,270
ปวส.1(ปวช.) ศึกษาต่อเนื่อง	เฉพาะที่ศึกษาต่อเนื่อง	16		1,000	16,000
รวมเงินทุนการศึกษาทั้งสิ้น		127			960,647

ระดับ ปวส.2 ภาคเรียนที่ 1/2560

ระดับชั้น	ประเภททุน	จำนวน ทุน	ค่าเทอมเต็ม	ให้ทุน	จำนวน เงิน
ปวส.2(ปวช.) บัญชี	ให้ทุกคน	17	18,938	8,427	143,259
ปวส.2(ปวช.) การตลาด	ให้ทุกคน	6	18,896	8,427	50,562
ปวส.2(ปวช.) คอมพิวเตอร์	ให้ทุกคน	25	19,387	8,677	216,925
ปวส.2(ปวช.) โลจิสติกส์	ให้ทุกคน	15	18,996	8,427	126,405
ปวส.2(ม.) บัญชี	ให้ทุกคน	8	18,943	8,427	67,416
ปวส.2(ม.) การตลาด	ให้ทุกคน	7	18,796	8,427	58,989
ปวส.2(ม.) คอมพิวเตอร์	ให้ทุกคน	11	19,389	8,677	95,447
ปวส.2(ม.) โลจิสติกส์	ให้ทุกคน	18	19,014	8,427	151,686
ปวส.2(ปวช.) ศึกษาต่อเนื่อง	เฉพาะที่ศึกษาต่อเนื่อง	57		1,000	57,000
รวมเงินทุนการศึกษาทั้งสิ้น		164			967,689

รวมให้ทุนการศึกษาทั้งสิ้นเป็นเงิน 2,148,289 บาท

ที่ประชุมรับทราบ

4.4 วิทยาลัยจัดพิธีไหว้ครู ประจำปีการศึกษา 2560 ในวันพฤหัสบดีที่ 15 มิถุนายน 2560 และมอบวุฒิบัตรให้แก่นักเรียน-นักศึกษา ที่มีผลการเรียนดีมา เกเรดเฉลี่ยสะสมตั้งแต่ 3.80-4.00 จำนวน 32 คน มอบวุฒิบัตรแก่นักเรียน-นักศึกษาที่มีพฤติกรรมดี แต่งกายเรียบร้อย จำนวน 15 คน และนักเรียน-นักศึกษา ที่ช่วยเหลือกิจกรรมของวิทยาลัย จำนวน 14 คน

ที่ประชุมรับทราบ

4.5 ผลการสอบ Pre V-net และ V-net มีดังนี้

4.5.1 วิทยาลัยอาชีวศึกษาโปลีเทคนิคระยอง ได้ร่วมกับสถาบันทดสอบแม่็ค จัดสอบ Pre-V-net ระดับ ปวช.3 จำนวน 51 คน และระดับ ปวส.2 จำนวน 133 คน ผลการสอบมีนักศึกษาระดับ ปวส.2 มีผลการสอบเป็นอันดับที่ 1 ได้รับโล่ เกียรติบัตรและทุนการศึกษา 10,000 บาท (ระดับประเทศ) คือ นางสาวปวีณกร แยมกลิ่น สาขาการบัญชี 111.25 คะแนน และอันดับที่ 3 ได้รับโล่ เกียรติบัตรและทุนการศึกษา 4,000 บาท คือ นายจิราวุฒิ ธรณีสุข สาขาการจัดการโลจิสติกส์ 97.5 คะแนน และได้รับเหรียญทองและเกียรติบัตร 91.25 คะแนน (ระดับภาค) นายสมโภชน์ วรกุล , นางสาวจรรยาพร บุญให้ สาขาการบัญชี นางสาวกฤตทานท์ บุตรฉกรรจ์ , นางสาวศรสวรรค์ มณีแสง สาขาคอมพิวเตอร์ , นางสาวกรรณิกา ดวงแก้วงาม

4.5.2 วิทยาลัยดำเนินการสอบ V-NET วันที่ 25 – 26 กุมภาพันธ์ ผลการสอบมีดังนี้

การเข้าร่วมทดสอบทางการศึกษาระดับชาติ ด้านอาชีวศึกษา (V-net) ประจำปีการศึกษา 2559 โดยมีนักเรียน-นักศึกษา เข้าร่วมทดสอบ ระดับประกาศนียบัตรวิชาชีพ (ปวช.) ชั้นปีที่ 3 จำนวน 48 คน และนักศึกษา ระดับประกาศนียบัตรวิชาชีพชั้นสูง (ปวส.) ชั้นปีที่ 2 จำนวน 131 คน ผลการทดสอบปรากฏผล ดังนี้

ระดับประกาศนียบัตรวิชาชีพ (ปวช.) ชั้นปีที่ 3 ประเภทพาณิชยกรรม

1. วิชาความรู้สมรรถนะหลักและสมรรถนะทั่วไป มีค่าคะแนนเฉลี่ยระดับสถานศึกษา สูงกว่าคะแนนเฉลี่ยระดับประเทศ ($\bar{x}=39.69$) และเมื่อพิจารณาแยกตามองค์ประกอบ คือ ด้านทักษะภาษาและการสื่อสาร ($\bar{x}=36.09$) ด้านทักษะการคิดและการแก้ปัญหา ($\bar{x}=30.10$) ด้านทักษะทางสังคมและการดำรงชีวิต ($\bar{x}=50$) และด้านทักษะการจัดการงานอาชีพ ($\bar{x}=42.55$) ซึ่งเมื่อเปรียบเทียบกับจำแนกตามระดับสถานศึกษากับระดับประเทศ พบว่า ทักษะการคิดและการแก้ปัญหา มีค่าเฉลี่ยของสถานศึกษาต่ำกว่าคะแนนเฉลี่ยระดับประเทศ

2. วิชาความรู้สมรรถนะหลักและสมรรถนะทั่วไป โดยแยกตามเนื้อหาหลัก ดังนี้

2.1 เนื้อหาหลักมีค่าคะแนนเฉลี่ยของสถานศึกษาสูงกว่าคะแนนเฉลี่ยระดับประเทศ ได้แก่ สื่อสารโดยใช้ภาษาไทยในชีวิตประจำวันและในงานอาชีพ ($\bar{x}=47.50$) แก้ไขปัญหาในงานอาชีพโดยใช้หลักการและกระบวนการทางวิทยาศาสตร์ ($\bar{x}=34.06$) ปฏิบัติตนตามหลักศาสนา วัฒนธรรม สิทธิ หน้าที่ความเป็นพลเมืองดี เศรษฐกิจพอเพียงและค่านิยมอันพึงประสงค์ ($\bar{x}=45.73$) พัฒนาบุคลิกภาพและสุขลักษณะโดยใช้หลักการและกระบวนการด้านสุขศึกษาและพลศึกษา ($\bar{x}=54.27$) ปฏิบัติตนตามหลักการในงานอาชีพ หลักการบริหารงานคุณภาพ สิ่งแวดล้อม และความปลอดภัยในการทำงาน ($\bar{x}=53.85$) และ การใช้คอมพิวเตอร์ ระบบสารสนเทศ ระบบปฏิบัติการโปรแกรมสำเร็จรูปและอินเทอร์เน็ต ตามหลักการและกระบวนการตามลักษณะงานอาชีพ ($\bar{x}=31.25$)

2.2 เนื้อหาหลักมีค่าคะแนนเฉลี่ยของสถานศึกษาต่ำกว่าคะแนนเฉลี่ยระดับประเทศ ได้แก่ สื่อสารโดยใช้ภาษาอังกฤษในชีวิตประจำวันและในงานอาชีพ ($\bar{x}=24.69$) และแก้ไขปัญญางานอาชีพโดยใช้หลักการและกระบวนการทางคณิตศาสตร์ ($\bar{x}=26.15$)

ระดับประกาศนียบัตรวิชาชีพชั้นสูง (ปวส.) ชั้นปีที่ 2 ประเภทบริหารธุรกิจ

1. วิชาความรู้สมรรถนะหลักและสมรรถนะทั่วไป มีค่าคะแนนเฉลี่ยระดับสถานศึกษา สูงกว่าคะแนนเฉลี่ยระดับประเทศ ($\bar{x}=38.34$) และเมื่อพิจารณาแยกตามองค์ประกอบ คือ ด้านทักษะภาษาและการสื่อสาร ($\bar{x}=34.43$) ด้านทักษะการคิดและการแก้ปัญหา ($\bar{x}=33.19$) ด้านทักษะทางสังคมและการดำรงชีวิต ($\bar{x}=48.54$) และด้านทักษะการจัดการงานอาชีพ ($\bar{x}=37.22$) ซึ่งเมื่อเปรียบเทียบกับจำแนกตามระดับสถานศึกษากับระดับประเทศ พบว่า ทุกด้าน มีค่าเฉลี่ยของสถานศึกษาสูงกว่าคะแนนเฉลี่ยระดับประเทศ

2. วิชาความรู้สมรรถนะหลักและสมรรถนะทั่วไป โดยแยกตามเนื้อหาหลัก ดังนี้

2.1 เนื้อหาหลักมีค่าคะแนนเฉลี่ยของสถานศึกษาสูงกว่าคะแนนเฉลี่ยระดับประเทศ ได้แก่ สื่อสารโดยใช้ภาษาไทยในชีวิตประจำวันและเพื่อพัฒนางานอาชีพ ($\bar{x}=44.47$) แก้ไขปัญหาในงานอาชีพโดยใช้หลักการและกระบวนการทางวิทยาศาสตร์ ($\bar{x}=39.54$) แก้ไขปัญญางานอาชีพโดยใช้หลักการและกระบวนการทางคณิตศาสตร์ ($\bar{x}=26.83$) ประยุกต์ใช้หลักศีลธรรม จริยธรรม สิทธิ หน้าที่ความเป็นพลเมืองดี เศรษฐกิจพอเพียงและค่านิยมอันพึงประสงค์ในงานอาชีพ ($\bar{x}=47.88$) พัฒนาบุคลิกภาพและสุขลักษณะโดยใช้หลักการและกระบวนการด้านสุขศึกษาและพลศึกษา ($\bar{x}=49.20$) และประยุกต์ใช้หลักการจัดการองค์การเพิ่มประสิทธิภาพขององค์การ และกิจกรรม การบริหารงานคุณภาพและการเพิ่มผลผลิต การเพิ่มประสิทธิภาพการทำงานในการจัดการงานอาชีพ ($\bar{x}=46.67$)

2.2 เนื้อหาหลักมีค่าคะแนนเฉลี่ยของสถานศึกษาต่ำกว่าคะแนนเฉลี่ยระดับประเทศ ได้แก่ สื่อสารโดยใช้ภาษาอังกฤษในชีวิตประจำวันเพื่อพัฒนางานอาชีพ ($\bar{x}=24.39$) และการประยุกต์ใช้คอมพิวเตอร์และอุปกรณ์โทรคมนาคม ระบบเครือข่ายคอมพิวเตอร์และสารสนเทศ การสืบค้นและสื่อสารข้อมูลสารสนเทศเพื่อการจัดการงานอาชีพ ($\bar{x}=27.77$)

ที่ประชุมรับทราบ

4.6 การพัฒนาบุคลากร

4.6.1 ส่งครูไปอบรมการสอนวิชาภาษาอังกฤษ และประวัติศาสตร์ไทย ตามนโยบายของกระทรวงศึกษาธิการ

4.6.2 ส่งผู้บริหารและครูไปร่วมประชุมเตรียมความพร้อม เพื่อเตรียมกำลังคน รองรับโครงการระเบียงเศรษฐกิจภาคตะวันออก

4.6.3 ส่งผู้บริหารและครูไปรับทราบแนวปฏิบัติการเปิดทวิภาคี และการดำเนินการจัดตั้งศูนย์บ่มเพาะวิสาหกิจ เพื่อการศึกษา สถานศึกษาอาชีวศึกษาเอกชน เขตภาคตะวันออก และกรุงเทพมหานคร โดยวิทยาลัยได้รับเลือกเป็นสถานศึกษานำร่อง

4.6.4 ส่งผู้บริหารและครูไปรับทราบแนวการจัดตั้งกองลูกเสือวิสามัญ และการเตรียมการสอนวิชาลูกเสือ

4.6.5 ส่งผู้บริหารและครูไปร่วมรับแนวปฏิบัติในการจัดกิจกรรม To be Number One

4.6.6 ส่งผู้บริหารและครูไปร่วมประชุมแนวปฏิบัติโครงการจัดกิจกรรมเศรษฐกิจพอเพียงที่ประชุมรับทราบ

ระเบียบวาระที่ 5 เรื่องเสนอเพื่อให้ความเห็นชอบ

5.1 จำนวนบุคลากร และจำนวนนักเรียน/นักศึกษา ปีการศึกษา 2560

จำนวนบุคลากร ปีการศึกษา 2560

บุคลากร	จำนวน	คุณวุฒิของบุคลากร					รวม
		ปริญญาเอก	ปริญญาโท	ปริญญาตรี	ปวส.	ต่ำกว่า ม.6	
ผู้บริหาร	6		3	3			6
ครู	15			15			15
แนะแนว	2			2			2
สนับสนุนการศึกษา	6			4	2		6
นักการ-ภารโรง	3					3	3
คนขับรถ							
รักษาความปลอดภัย	1					1	1
บุคลากรพิเศษ	4		2	2			4
รวมทั้งสิ้น							37

จำนวนนักเรียน นักศึกษา ประจำปีการศึกษา 2560

ระดับชั้น	จำนวนเต็ม	ได้รับอุดหนุน	ไม่ได้รับ อุดหนุน	หมายเหตุ
ปวช.1	43	39	4	อายุเกิน 25 ปี
ปวช.2	55	55	-	-
ปวช.3	62	59	3	อายุเกิน 25 ปี
รวมระดับ ปวช.1-3	160	153	7	-
ปวส.1	111	-	-	-
ปวส.2	107	-	-	-
รวมระดับ ปวส.1,2	218	-	-	-
รวมทุกระดับชั้น	378	153	7	-

วิทยาลัยเสนอยอดนักเรียน ระดับ ปวช. ตามข้อมูล ณ วันที่ 10 มิถุนายน พ.ศ.2560 จำนวน 160 คน แต่มีนักเรียนที่อายุเกิน 25 ปี จำนวน 7 คน คงเหลือนักเรียนที่มีสิทธิ์ จำนวน **153 คน** เพื่อขอรับเงินอุดหนุนรายบุคคล ปีการศึกษา 2560

ทางวิทยาลัยได้ทำยอดประมาณการของปีการศึกษา 2560 ไว้จำนวน 204 คน แต่ยอดนักเรียนจริงที่มีสิทธิ์รับเงินอุดหนุนทั้งสิ้น 153 คน ยอดประมาณการเกิน 51 คน ทางวิทยาลัยต้องคืนเงินอุดหนุนเรียนฟรี 15 ปี เป็นจำนวนเงิน 132,855 บาท

มติที่ประชุมเห็นชอบ

5.2 งบรายได้และค่าใช้จ่าย งบดุล ของปีการศึกษา 2559

5.2.1 สรุปผลการใช้จ่ายเงินค่าใช้จ่ายรายหัวนักเรียน ประจำปีการศึกษา 2559

(เอกสารหมายเลข 1)

5.2.2 แผนการใช้จ่ายเงินค่าใช้จ่ายรายหัวนักเรียน ประจำปีการศึกษา 2559

(เอกสารหมายเลข 2)

5.2.3 บัญชีรายรับ-รายจ่าย ประจำปีการศึกษา 2559 (เอกสารหมายเลข 3)

5.2.4 งบรายได้และค่าใช้จ่าย ระหว่างวันที่ 1 พฤษภาคม 2559 ถึง 30 เมษายน 2560

(เอกสารหมายเลข 4)

5.2.5 งบดุล ระหว่างวันที่ 1 พฤษภาคม 2559 ถึง วันที่ 30 เมษายน 2560 (เอกสารหมายเลข 5)

มติที่ประชุมเห็นชอบ

5.3 ให้ความเห็นชอบรายการอุปกรณ์การเรียนของนักเรียนสายอาชีพ นางสาวนริศรา จูแย้ม เสนอว่า ตามประกาศคณะกรรมการส่งเสริมการศึกษาเอกชน ได้พิจารณามีมติให้เงินอุดหนุนเพื่อช่วยเหลือค่าอุปกรณ์การเรียนของนักเรียนสายอาชีพ อาชีวศึกษา ระดับประกาศนียบัตรวิชาชีพ ชั้นปีที่ 1 ประเภทวิชา พาณิชยกรรม เป็นจำนวนเงิน 1,000/คน และในการจัดหาอุปกรณ์จะต้องไม่ซ้ำกับอุดหนุนเป็นค่าอุปกรณ์การเรียนตามโครงการเรียนฟรี 15 ปี อย่างมีคุณภาพ เพื่อให้ นักเรียนได้ฝึกทักษะและเรียนรู้จากการปฏิบัติจริง และให้มีประสบการณ์

ในการใช้อุปกรณ์ และเครื่องมือในโลกของการทำงานที่แท้จริงตลอดหลักสูตร ตามยอดนักเรียนที่มีสิทธิ์รับเงินอุดหนุน ระดับ ปวช.1 จำนวน 39 คน และขอเสนอรายการซื้ออุปกรณ์ดังนี้

พาดิชยกรรม	ราคา/หน่วย
<u>สาขาวิชาการบัญชี</u>	
- เครื่องคิดเลข ยี่ห้อ Fujitel รุ่น FC358	550 บาท
- เครื่องบันทึกข้อมูลงานด้านบัญชี 3.0 ยี่ห้อ Kingston 32GB	410 บาท
- ไม้บรรทัดงานบัญชี (ฟุตเหล็กสแตนเลส 12 นิ้ว)	40 บาท
รวม	1,000 บาท
<u>สาขาวิชาการตลาด</u>	
- เครื่องคิดเลข ยี่ห้อ Fujitel รุ่น FC358	550 บาท
- เครื่องมือนำเสนอสินค้า ยี่ห้อ Asako	450 บาท
รวม	1,000 บาท
<u>สาขาวิชาคอมพิวเตอร์ธุรกิจ</u>	
- เครื่องมือสำหรับเข้าหัวสายแลน ยี่ห้อ TP-Link	550 บาท
- เครื่องสำรองข้อมูลงานคอมพิวเตอร์ 32GB 'Kingston' (DT101G3)	330 บาท
- ไขควงชนิดเปลี่ยนหัวได้ (เป็นแม่เหล็ก 30 หัวบรรจุเรียงในกล่องเดียวกัน)	120 บาท
รวม	1,000 บาท

มติที่ประชุมเห็นชอบ

5.4 วิทยาลัยได้รับเงินอุดหนุนรายบุคคล ปีงบประมาณ พ.ศ. 2558 จำนวน 12 เดือน ตั้งแต่เดือน ธันวาคม 2557 – กันยายน 2558 เป็นที่เรียบร้อยแล้ว และได้นำมาจ่ายเพิ่มเงินเดือนครู และบุคลากรทางการศึกษา โดยจัดสรรอย่างยุติธรรม จำนวน 29 คน เป็นเงิน 78,150 บาท ที่เหลือนำไปจ่ายเป็นค่าพัฒนาสื่อการเรียน การสอน และครุภัณฑ์ คณะกรรมการได้พิจารณาแล้วเห็นสมควรตามเสนอ ซึ่งทางวิทยาลัยจะได้ไปโอนเงินเข้าบัญชีให้แก่ครู และบุคลากร พร้อมทั้งจะได้นำหลักฐานการปรับเพิ่มเงินเดือนครู และบุคลากร และสำเนาการประชุมคณะกรรมการบริหารวิทยาลัยนำส่งสำนักงานอาชีวศึกษาจังหวัดระยองต่อไป

มติที่ประชุมเห็นชอบ

5.5 การจัดทำแผนพัฒนาคุณภาพสถานศึกษา ปี 2560-2562 โดยฝ่ายแผนงานและความร่วมมือ เมื่อวันที่ 4 พฤษภาคม 2560 เป็นแผนพัฒนาสถานศึกษาสู่มาตรฐานการอาชีวศึกษา ระดับ ปวช. และ ปวส. พ.ศ. 2559 ซึ่งที่ประชุมมีมติเปลี่ยนปรัชญาใหม่จาก “ทักษะดี มีคุณธรรม นำปฏิบัติ” มาเป็น “ทักษะดี มีคุณธรรม นำบริการ” เพื่อให้สอดคล้องกับการเปลี่ยนแปลงของแผนพัฒนาชาติ พรบ. การศึกษา มาตรฐานการอาชีวศึกษา พ.ศ. 2559 และสภาพชุมชน สังคมของจังหวัดระยอง ที่จะเปลี่ยนแปลงไปสู่การพัฒนาเศรษฐกิจตามโครงการระเบียบเศรษฐกิจภาคตะวันออก

จากนั้นก็จัดทำแผนปฏิบัติการประจำปีการศึกษา 2560 เพื่อให้แผนกลยุทธ์ของสถานศึกษาเป็นไปตามเป้าหมายที่กำหนดไว้ โดยมีผู้บริหาร ครู บุคลากร ทุกฝ่ายมีส่วนร่วม

มติที่ประชุมเห็นชอบ

5.6 การจัดทำรายงานประเมินคุณภาพ ประจำปี 2559 เมื่อวันที่ 6,23 เมษายน 2560 หัวหน้างานประกันคุณภาพกำบังรองผู้อำนวยการ และฝ่ายวิชาการไปประชุมเชิงปฏิบัติการ “สร้างความเข้าใจเกี่ยวกับมาตรฐานการอาชีวศึกษา ระดับประกาศนียบัตรวิชาชีพ และระดับประกาศนียบัตรวิชาชีพชั้นสูง พ.ศ. 2559” และการจัดทำแผนพัฒนาสถานศึกษาสู่มาตรฐานการอาชีวศึกษา 2559 โดยสำนักงานคณะกรรมการการอาชีวศึกษา และศูนย์ส่งเสริมการอาชีวศึกษาเอกชน เพื่อรับทราบแนวปฏิบัติ

วันที่ 26 เมษายน 2560 หัวหน้างานประกันคุณภาพ จัดประชุมครู และบุคลากรเพื่อสร้างความเข้าใจเกี่ยวกับเกณฑ์มาตรฐานดังกล่าว และวิธีการจัดเก็บข้อมูลตามตัวบ่งชี้ ตลอดจนการประเมินตนเอง และการจัดทำรายงานประเมินตนเองตามมาตรฐานของสถานศึกษา โดยทุกคนมีส่วนร่วม

ซึ่งผลการประเมินตนเองประจำปีการศึกษา 2559 จำนวน 4 มาตรฐาน 13 ตัวบ่งชี้มีระดับ คุณภาพดีมาก จำนวน 8 ตัวบ่งชี้ , ดี จำนวน 1 ตัวชี้ , พอใช้ จำนวน 2 ตัวชี้ และต้องปรับปรุงเร่งด่วน จำนวน 2 ตัวบ่งชี้ สาเหตุเพราะการเก็บข้อมูลไม่เป็นไปตามเกณฑ์ใหม่ที่เปลี่ยนแปลง และอีกตัวบ่งชี้เป็นตัวชี้ใหม่ ซึ่งการดำเนินงานไม่มีประเด็นใดเป็นไปตามเกณฑ์ใหม่

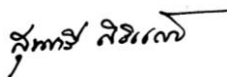
คณะกรรมการบริหารสถานศึกษา ผอ.บุญส่ง สมุทรเสน เสนอแนะในปีการศึกษา 2560 ให้สถานศึกษาปรับแผนเพื่อแก้ไข การดำเนินงานที่ไม่เป็นไปตามเกณฑ์ได้มีการพัฒนาในตัวบ่งชี้ที่ 1.1 , 1.2 , 2.1 และ 3.2
ที่ประชุมเห็นชอบ

ระเบียบวาระที่ 6 เรื่องอื่น ๆ

คณะกรรมการได้แสดงความคิดเห็นต่อการจัดกิจกรรมการเรียน การสอนร่วมกับอาชีวรัฐบาล เพราะจะทำให้พัฒนายิ่งขึ้น และสอบถามเรื่องการรับนักเรียน นักศึกษาใหม่ปีนี้ วิทยาลัยแจ้งให้ทราบว่า ระดับ ปวช. ลดลงภาพรวมเกือบทุกแห่ง จำนวนลดลงเหมือนกัน ซึ่งสวนทางกับนโยบายของรัฐบาลที่สนับสนุนให้เรียนสายอาชีพ คณะกรรมการทุกท่านมีความเป็นห่วงต่อสถานการณ์ปัจจุบันเป็นอย่างมาก หากมีสิ่งใดจะให้สนับสนุน มีความยินดีเป็นอย่างยิ่ง ประธานขอขอบคุณคณะกรรมการทุกท่านที่เป็นห่วงและให้ความร่วมมือเป็นอย่างดี เมื่อสมควรแก่เวลาจึงปิดประชุม

ปิดประชุมเวลา 15.30 น.

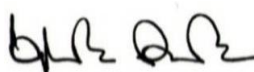
ลงชื่อ



(นางสาวสุนทรี ศิริแก้ว)

ผู้จัดบันทึกรายงานการประชุม

ลงชื่อ



(นายเผ่าพงษ์สันต์ แสงทริธ)

ผู้ตรวจบันทึกรายงานการประชุม